

町内モニタリングポスト測定結果

原子力規制委員会原子力規制庁監視情報課
TEL 03(5114)2125

原子力規制委員会が町内90カ所に設置したモニタリングポストの測定結果をお知らせします。

*原子力規制委員会放射線モニタリング情報 URL <http://radioactivity.nsr.go.jp/map/ja/>

(単位: $\mu\text{Sv/h}$)

地区	測定地点	5月1日	5月15日
浪江	旧法務局	0.26	0.28
	浪江町役場	0.11	0.11
	権現堂集会所	0.56	0.56
	新町ふれあい広場	0.37	0.38
	浪江消防署	0.22	0.21
	請戸川土地改良区	0.36	0.40
	浪江小学校	0.57	0.56
	JR浪江駅前	0.72	0.82
	ふれあいセンター	1.00	1.01
	中央公園	0.55	0.55
	双葉地方森林組合浪江事業所	0.87	0.86
	国玉神社	4.45	4.48
	上ノ原配水場近傍	3.05	3.14
	川添葉山会館	2.24	2.35
	浪江中学校	4.13	4.32
	南上ノ原町営住宅	2.27	2.39
	中上ノ原町営住宅	2.17	2.28
	しらうめ荘	1.04	1.10
	樋渡牛渡集会所	2.47	2.61
	高瀬浄化センター	0.26	0.24
丈六公園	2.57	2.67	
高瀬多目的集会所	0.50	0.53	
佐屋前公民館	1.65	1.70	
浪江東中学校	0.21	0.23	
幾世橋	幾世橋ポンプ場	0.34	0.36
幾世橋集会所	0.19	0.19	
幾世橋消防屯所	0.24	0.27	
百間沢集会所	0.30	0.30	
幾世橋小学校	0.21	0.22	
浪江町公民館幾世橋分館	0.14	0.14	
浪江浄化センター	0.33	0.33	
大字棚塩字北棚地内	0.23	0.22	
棚塩霊園	0.22	0.24	
北棚塩総合集会所	0.13	0.13	
マリナーパーク	0.19	0.21	
棚塩集会所	0.09	0.09	
大平山避難場所	0.37	0.37	
請戸	浜街道高瀬街道交差点付近	0.19	0.18
浜街道境松付近	0.29	0.30	
大字請戸集会所	0.07	0.07	
小丸多目的集会所	16.60	17.36	
やすらぎ荘	15.43	15.93	
大堀	井手多目的研修センター	4.89	5.16
末森中継ポンプ場	2.97	3.14	
末森集会所	3.72	3.94	

地区	測定地点	5月1日	5月15日
大堀	アクセスホームさくら	1.72	1.86
	田末消防屯所	2.23	2.41
	田尻集会所	1.16	1.21
	陶芸の杜おぼり	6.20	6.46
	大堀総合グラウンド	1.80	1.83
	大堀小学校	2.41	2.51
	小野田集会所	1.47	1.53
	谷津田集会所	0.72	0.75
	大字谷津田字乱塔前地内	1.75	1.77
	谷津田取水場入口	0.90	0.99
荻野	酒井集会所	2.39	2.48
	室原田子平墓地	0.83	0.82
	室原北向集会所	2.93	3.10
	室原上組集会所	4.51	4.69
	家老集会所	5.30	5.53
	室原公民館	2.86	2.93
	上立野公民館	2.28	2.37
	荻野配水場	2.16	2.26
	立野中多目的集会所	2.76	2.88
	下立野消防屯所	2.44	2.44
津島	浪江公民館荻野分館	3.21	3.33
	荻野小学校	3.04	3.16
	荻宿公民館	1.82	1.89
	加倉運動公園	3.63	3.78
	福島県浪江ひまわり荘	2.07	2.12
	加倉集会所	1.79	1.89
	酒田集会所	2.11	0.81
	浪江高等学校	0.58	0.59
	西台消防屯所	0.27	0.27
	藤橋消防屯所	0.46	0.47
津島	羽附集会所	0.50	0.56
	大字津島集会所	1.58	1.69
	浪江町立津島小学校	3.00	3.22
	浪江町立津島中学校	1.48	1.54
	福島県立浪江高等学校津島校	6.77	7.02
	下津島集会所	3.25	3.44
	大字下津島字大和久地内	6.67	7.32
	津島活性化センター	0.68	0.72
	南津島上集会所	3.31	3.55
	南下コミュニティセンター	3.92	4.06
赤字木集会所	6.50	6.71	
葛久保集会所	6.26	6.80	
手七郎集会所	6.24	6.69	
大柿簡易郵便局(葛尾村営バス停脇)	8.93	9.63	
昼曽根消防屯所	8.33	8.72	

町内空間線量測定結果

町帰町準備室危機防災係 TEL 0240(34)0229

上記モニタリングポストが設置されていない箇所空間線量測定結果をお知らせします。
シンチレーション式サーバイメータにより、地上1m地点の測定値を掲載しています。

(単位: $\mu\text{Sv/h}$)

地区	測定地点	測定値	地区	測定地点	測定値	地区	測定地点	測定値
浪江	新町セブンイレブン付近	0.41	請戸	請戸小学校	0.23	荻野	加倉ローソン付近	2.79
	常磐線陸橋東側	1.48		中浜消防屯所付近	0.14		藤橋字善明地内	0.26
	常磐線陸橋西側	2.13		両竹消防屯所付近	0.21		藤橋不動尊前	0.45
	川添字小丸地内	3.69		小丸字赤下地内	3.48		津島字水境地内	2.61
	国道6号高瀬交差点付近	0.22		小丸字三程地内	1.10		津島字仲野作地内	4.45
幾世橋	高瀬字小高瀬地内	0.86	大堀	畑川集会所	1.18	津島	津島字谷津地内	3.35
	貴布祢	0.28		立野字根渡地内	1.96		津島消防屯所	2.60
	北幾世橋字町尻地内	0.44		酒田町営住宅	0.81		浪江町役場津島支所	4.06
	北幾世橋字荒井前地内	0.24		国道114号千人沢トンネル南側	8.68		赤字木字櫛平地内	9.01
	棚塩字弥平地内	0.22		室原字小萱地内	2.40		昼曽根字尺石地内	9.80
請戸	請戸橋南側	0.23	荻野	室原字堀知木地内	2.50			
	請戸漁港	0.18		加倉ファミリーマート付近	3.41			

*測定日は平成26年5月13・14日です。

みんなで ともに 乗り越えよう

町民の医療・健康管理充実のため協定締結

町は、5月7日、役場二本松事務所において調印式を行い、全国で57の病院を運営する独立行政法人地域医療機能推進機構(JCHO、尾身 茂理事長)との間で、町民の医療や健康管理に関する協定を結びました。

尾身理事長は「初めての試みなので、今後町と相談しながらこの小さな芽を大きく育てたい」と挨拶しました。

協定では、同機構の二本松病院の栄養士や理学療法士が仮設住宅を訪問し、健康相談や高齢者の理学療法のサポートを行うほか、全国に避難する町民の甲状腺検査や健康相談などの支援を行うとしています。



5月7日、協定調印式(役場二本松事務所)

健康保険課 TEL 0243(62)1068



浪江町を復興していくためには、町民の生活再建・健康管理、インフラの復旧、賠償問題、絆の維持など多くの課題があります。

その中で、町がどのような取り組みをしているのかをお知らせします。

産業・賠償対策課 電話番号変更のお知らせ

産業・賠償対策課各係へ直通の電話番号を設定しましたので、お知らせします。

賠償支援係 TEL 0243(62)1105

商工労働係 TEL 0243(62)1106

農林水産係 TEL 0243(62)1107

内部被ばく検査について (ホールボディカウンター)

町では、放射線に対する健康管理のため、年1回の検査をお勧めしています。

検査日時

毎週月曜日から土曜日
(日曜・祝日を除く)
(午前) 9時~11時
(午後) 1時~4時

実施場所

浪江町仮設津島診療所
となり

〒969-1404

二本松市油井字長谷堂230番地

申込み方法

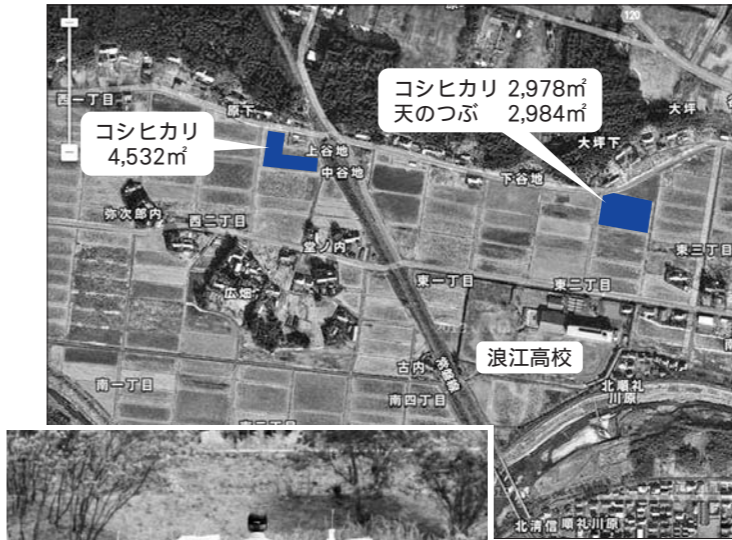
担当係まで予約してください。
(予約なしでも空いていれば検査できます)

健康保険課放射線健康管理係
TEL 0243(62)0173

町の農業再生に向けて

水稲試験栽培

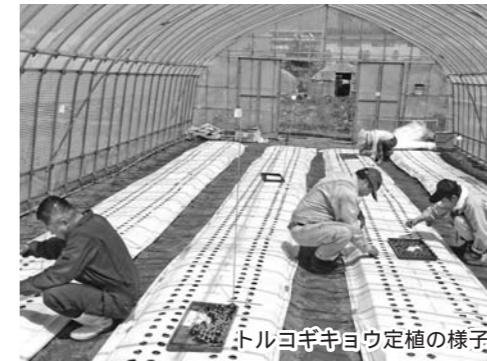
将来の営農再開に向け、5月16日(金)、酒田行政区において、水稲試験栽培を行いました。酒田行政区では、いち早く農地除染が完了しており、酒田農事復興組合の協力のもと、除染の終了した農地で、実証栽培として稲(コシヒカリ、天のつぶ)を植えました。試験栽培付総面積は約1ha。試験栽培後は、地図上の2カ所です。収穫後については、全量放射線物質検査を行い、基準値を下回った場合は浪江町のイベント等の風評被害対策に用いる予定です。



水稲試験栽培風景

トルコギキョウの定植

4月25日(木)、幾世橋行政区において、トルコギキョウの定植を行いました。川村 博さんを中心とする農業グループのもと、3.5間×13間のビニールハウスにトルコギキョウを2、500本定植しました。5月にも新たなビニールハウスを設置し、計5、000本のトルコギキョウを定植する予定です。



トルコギキョウ定植の様子

実証栽培の協力者募集

昨年度実施した野菜の作付実証について、平成26年度も継続実施の方向で検討しています。つきましては、浪江町北幾世橋地区で野菜の実証栽培に協力していただける農業者の方を募集します。

町の産業再生に向けて

問 産業・賠償対策課商工労働係
☎0243(62)1106

平成25年4月1日の区域再編に伴い、浪江町内への立ち入り制限が緩和され、避難指示解除準備区域および居住制限区域において、一部事業に関し、事業再開または新たな事業所の開設が可能となりました。平成26年5月1日時点で11事業者15事業所が浪江町内で事業再開しています。このほか、事業再開の相談48件、16事業者の皆さまが再開準備中です。

浪江町内での事業再開の状況

平成26年5月1日現在

事業所名	代表者氏名	郵便番号	再開した事業所の住所
あおいの鉄工所	古田 明洋	979-1525	(本 社) 浪江町大字高瀬字西原73
(株)アップル引越センター福島	石田 全史	979-1513	(本 社) 浪江町大字幾世橋字一里檀96
		979-1513	(事務所) 浪江町大字幾世橋字斉藤屋敷40-1
(有)泉田自動車工業所	泉田 裕章	979-1521	(本 社) 浪江町大字権現堂字上蔵役目16-3
(株)叶 屋	叶 経道	979-1521	(浪江S S) 浪江町大字権現堂字新町80
		979-1531	(セルフなみえ) 浪江町大字川添字蔵西47-1
常磐菱農(株)	高野 一英	979-1513	(本 社) 浪江町大字幾世橋字大添21
相双電気(株)	阿部 展才	979-1521	(本 社) 浪江町大字権現堂字蛭子町3-2
(有)龍美工業	矢口 龍彦	979-1521	(浪江事業所) 浪江町大字権現堂字北深町42
		979-1513	(浪江営業所) 浪江町大字幾世橋字一里檀96
日化ボード(株)	朝田 英信	979-1512	浪江町大字北幾世橋字北原16
東日本農重機流通(株)	石田 全史	979-1513	(本 社) 浪江町大字幾世橋字一里檀96
		979-1513	(事務所) 浪江町大字幾世橋字斉藤屋敷40-1
福島総合警備保障(株)浪江営業所	吉田 裕一	979-1513	浪江町大字幾世橋字芋頭29-1
双葉不動産建設(株)	石田 慎一	979-1521	(本 社) 浪江町大字権現堂字上続町18-2

(浪江町内で再開している事業所は浪江町ホームページにも掲載しており随時更新しています。)

浪江町内で事業再開を検討される方へ

現在の町内は、インフラが未復旧であり、危険家屋も散見され、放射線量が高いところもあります。町では、国が示した避難指示区域における活動のガイドライン、除染電離則、町の立ち入りのしおりや利用可能な補助事業などを取りまとめた「事業再開の手引き」をもとに、相談があった事業者の方と、原則として直接の事前協議を行ったうえで、再開の準備届を出していただいています。「事業再開の手引き」は、浪江町ホームページからご覧いただけます。

今後も随時、産業再生に向けた町の動きを発信していきます。

◇山菜(野生)出荷制限一覧表

品目	該当市町村
くさそてつ(こごみ)	相馬市、榎葉町、葛尾村
たけのこ	相双管内全て(飯館村、富岡町、大熊町、双葉町、浪江町は出荷自粛)
ふきのとう(野生)	相馬市、広野町
ぜんまい	相馬市、南相馬市、榎葉町、川内村、葛尾村
たらのめ(野生)	相双管内全て(飯館村、榎葉町、富岡町、大熊町、双葉町、浪江町は出荷自粛)
わらび	南相馬市
こしあぶら	相双管内全て(飯館村、榎葉町、富岡町、大熊町、双葉町、浪江町は出荷自粛)
ふき	榎葉町

※相双管内市町村：相馬市、南相馬市、相馬郡、双葉郡

問 産業・賠償対策課農林水産係
☎0243(62)1107

なお、栽培品目等の条件によつては、ご希望に添えない場合があります。また、応募者多数の場合は条件等検討の上、町で対象者を選定させていただきますこととなります。あらかじめご了承ください。

▽応募方法
産業・賠償対策課農林水産係までご連絡ください。
☎0243(62)1107
締切 平成26年6月16日(月)

め、複数の市町村および品目において出荷が制限されています。出荷制限等の状況については、福島県ホームページなどでも確認できます。

なお、モニタリング15品目は次のとおりです。

うど、うわばみそう、おおばぎぼうし(つるい)、くさそてつ(こごみ)、こしあぶら、さんしょう、ぜんまい、たらのめ、ふき、ふきのとう、みやまいらくさ(あいこ)、もみじがさ(しどけ)、わらび、たけのこ(孟宗竹、淡竹、真竹)、ねまがりたけ

今年度も山菜の採取が本格化する前の早い時期にモニタリング検査を実施し、その結果をお知らせしていきます。皆さまのご理解とご協力をお願いします。