

平成29年度浪江町ふるさと住宅移転補助金について

東日本大震災および福島第一原子力発電所事故により、避難していた浪江町民が浪江町内の自宅等へ移転・帰還した場合に要した費用を「浪江町ふるさと住宅移転補助金交付要綱」に基づき補助金を交付します。

▽対象世帯

次の全ての要件を満たす世帯
①平成23年3月11日現在、浪江町に住民票を有しており、東日本大震災および福島第一原子力発電所事故により避難した世帯

②平成30年3月31日までに浪江町内へ移転・帰還した世帯
▽事業の実施期間
平成30年3月31日までに
▽補助額
●県外から移転の場合
・複数世帯 15万円
・単身世帯 10万円
●県内から移転の場合
・複数世帯 10万円
・単身世帯 8万円

▽申請方法

必要書類を申請受付窓口に出してください。
郵送の場合は、二本松事務所生活支援課住宅支援係宛に郵送してください。
※申請書類は、窓口に備え付けてあります。

平成29年度住宅清掃補助金について

東日本大震災および福島第一原子力発電所事故により、長期間にわたり管理ができず汚損等の被害を受けた浪江町内の住宅の清掃に要する経費に対し15万円を上限として補助金を交付します。

▽対象

※公営住宅および民間等の賃借を目的とする住宅、解体予定の住宅は除きます。
※住宅または設備の改修、修繕補修等は対象となりません。
東日本大震災発生時に、浪江町（帰還困難区域を除く）に居住していた方で、居住していた住宅を清掃し、再び居住しようとする方（すでに居住している方を含みます）。

▽受付期間

平成30年1月31日まで
※平成30年3月31日までに清掃が完了するようお願いいたします。

▽申込み先

浪江町役場本庁舎
住宅水道課住宅係
TEL 0240(34)0232

浪江診療所のお医者さん

問 浪江診療所 TEL 0240(23)6173

■診療時間 9時～12時
14時～16時
■場 所 浪江町役場本庁舎北西側
■診療体制
月・火・木・金曜日…木村医師
月・水・金曜日…津島診療所 峯廻医師
■診療内容 内科・外科

仮設津島診療所のお医者さん

問 仮設津島診療所 TEL 0243(24)1431

■診療時間 9時～12時
14時～16時
5月
1日(月) 関根(午前)・JCHO二本松病院
2日(火) 関根
8日(月) 関根(午前)・JCHO二本松病院
9日(火) 関根
10日(水) 関根・西・福島医大(午前(整形外科)・村松(午後(内科))
11日(木) 関根・今村(婦人科)
12日(金) 関根(午前)・玉井
15日(月) 関根(午前)・JCHO二本松病院
16日(火) 関根
17日(水) 関根・西・福島医大(午前(整形外科)・村松(午後(内科))
18日(木) 関根・木村(皮膚科)
19日(金) 関根(午前)・玉井
22日(月) 関根(午前)・JCHO二本松病院
23日(火) 関根
24日(水) 関根・西・福島医大(午前(整形外科)・村松(午後(内科))
25日(木) 関根・今村(婦人科)
26日(金) 関根(午前)・玉井
29日(月) 関根(午前)・JCHO二本松病院
30日(火) 関根
31日(水) 関根・西・福島医大(午前(整形外科)・村松(午後(内科))
(先生の都合により変更あり)
* J C H O : 独立行政法人地域医療機能推進機構

町ホームページからもダウンロードできます。

▽必要書類

①自宅等移転完了報告書兼補助金交付申請書
②補助金を入金する口座が確認できる預金通帳の写し
▽申請受付窓口
●二本松事務所
生活支援課住宅支援係
浪江町役場本庁舎
住宅水道課住宅係
●各出張所
(福島・いわき・南相馬)

▽申請期限

●平成29年3月31日までに移転が完了した世帯
平成29年10月31日
●平成29年4月1日以降に移転

町内事業者の皆さんへ プレミアム付 商品券取扱店舗の 募集を行います

町は、「がんばる浪江町！プレミアム付商品券」を7月頃に販売する予定です。商品券は、町内再開店舗での買い物や食事代、食料品等の購入にもご利用いただけます。
事業所、店舗の方を対象に説明会を開催しますので、ぜひご参加ください。

▽説明会開催日時

平成29年5月25日(木)
①10時～ ②15時～

▽会場

浪江町役場本庁舎2階大会議室
▽登録の対象となる店舗
浪江町内で事業を再開してい

平成29年度 自動車税の定期課税 について

自動車税は、毎年4月1日現在で所有している方（割賦販売の場合は使用している方）に課税されます。
平成29年度自動車税の納税通知書は、5月8日(月)に発送する予定です。5月31日(水)の納期限までに忘れずに納付してください。

なお、避難先等への郵便物の転送を希望される方は、最寄りの郵便局へ「転居届」の提出をお願いいたします。

問 福島県相双地方振興局県税部
課税課課税第二チーム
TEL 0244(26)1127

臨時福祉給付金(経済対策分)の申請受付が始まります

平成26年4月に実施した消費税率引き上げによる影響を緩和するため、所得の少ない方を対象に、「臨時福祉給付金(経済対策分)」が支給されます。

対象の可能性がある方へ、5月中旬に申請書兼請求書をお送りしますので、必要事項をご記入いただき、必要となる書類(本人確認書類など)と一緒に提出してください。

▷支給対象者

次の全てに該当する方
①平成28年1月1日時点で浪江町に住民登録がある方
②平成28年度の町民税が課税されていない方(課税者の扶養親族になっていない方は除く)
③生活保護を受給していない方
※支給決定前に死亡した方は支給対象外となります。

▷支給額 支給対象者1人につき1万5千円

▷申請期限 8月18日(金)まで

▷申請方法

申請書兼請求書に必要事項をご記入いただき、必要書類(本人確認書類など)と一緒に返信用封筒による郵送か、窓口(浪江町役場本庁舎、二本松事務所、各出張所)へご提出ください。

▷給付審査

給付審査の際、必要書類(申請する方全員分の本人確認書類および振込先を変更される場合は通帳がキャッシュカードの写し)に不足があると、申請を受付することができません。必ず提出前に不備がないかご確認ください。

▷給付方法

審査後、支給対象と認められた方へ支給決定通知を送付し、給付金を指定口座に振り込みます。なお、申請受付から振込みまでに約2か月程度かかります。

申・問 介護福祉課福祉係 TEL 0243(62)0172



浪江小 津島小 運動会

子どもたちの応援にぜひお越しください。

■日時 5月13日(土) 9時～
■場所 浪江小学校体育館(二本松市)

町民協働による「復興まちづくり」支援事業募集のお知らせ

町は、町民協働により町民相互の絆の形成および復興を推進する事業を実施する団体に補助金を交付します。

▽補助の対象となる団体
次の全ての要件を満たす団体
①浪江町に住所を有する方が組織する仮設住宅および借上げ住宅等の自治組織、地域づくり団体並びに特定非営利活動法人のいずれかであって、5人以上の構成員を有する団体
②事業目的等を記述する会則を有する団体
③政治活動、宗教活動および営利を目的としない団体
④暴力団等が経営または運営に関係していない団体

▽対象事業の例
①県内外に避難している浪江町民を集めて交流の場を提供する事業
②浪江の伝統文化等について広く周知する事業 など
▽補助の対象とならない経費
①団体の恒常的な運営維持管理経費
②団体の構成員に対する人件費

謝礼、飲食費、旅費等
③ほかの団体に對する補助金、助成金
④物品販売等に係る経費
⑤神社仏閣等宗教法人に對する経費

▽補助金額
●所在が浪江町内にある団体 原則40万円まで
●所在が浪江町外にある団体 (町内で事業を実施する場合) 原則40万円まで
●所在が浪江町外にある団体 (町外で事業を実施する場合) 原則20万円まで

▽応募方法
補助金交付要望書に必要事項を記入のうえ、添付書類とともに提出してください(郵便可)。要望書は企画財政課企画調整係までお問い合わせいただくか、町ホームページからダウンロードすることが出来ます。

▽募集期間
5月1日(月)～5月31日(水) (当日消印有効)

▽その他
①事業採択の可否は、締切後個別に通知します。
②応募多数の場合は、新規事業を優先させていただきます。
③事業採択以降の支出が補助対象となります。それ以前に支出した経費は補助の対象となりませんのでご注意ください。

平成30年浪江町成人式

▽日時
平成30年1月7日(日) 14時開式(13時受付開始)
※「成人の日」は1月8日(月)ですが、浪江町成人式は1月7日(日)に開催します。

▽場所
浪江町地域スポーツセンター(福島県双葉郡浪江町大字権現堂字下馬洗田5-2)

▽対象者
平成9年4月2日～平成10年4月1日生まれの方

▽その他
対象の方には、9月中旬までに案内状を送付します。案内状が届かない場合は、10月20日(金)までにご連絡ください。遠方からお越しの方のために宿泊施設、写真館、貸衣装店、美容室のリストを案内状に同封して送付予定です。また、リストは町ホームページからもご覧いただけます。

▽お問い合わせ先
町教育委員会事務局生涯学習係
TEL 0240(34)0253

町営幾世橋住宅入居者募集のお知らせ

町は、町営幾世橋住宅(災害公営住宅および福島再生賃貸住宅)の空き住戸について入居希望者を募集します。
新しい町営住宅への入居を希望される方は、「浪江町営住宅募集要綱(申込詳細資料)および申込書」を住宅水道課住宅係にご請求のうえ、お申込みください。
※受付期間 5月8日(月)～6月9日(金) 消印有効

分類	住宅名称	住宅分類	募集住宅概要	入居予定時期	想定家賃
A	幾世橋住宅団地第2期	浪江町災害公営住宅	木造平屋戸建 2LDK 74㎡(19戸) 3LDK 84㎡(7戸)	平成30年4月	2LDK : 7,700円～66,800円 3LDK : 8,700円～75,500円
B	幾世橋集合住宅	浪江町福島再生賃貸住宅	鉄筋コンクリート造 5階建集合 1LDK 56㎡(車いす2戸/高齢者10戸) 3DK 58㎡(39戸)	平成29年9月	1LDK : 10,000円～53,400円 3DK : 10,400円～55,200円

申・問 住宅水道課住宅係 TEL 0240(34)0232

浪江町長杯パークゴルフ大会

▽目的
パークゴルフ協会をはじめ、愛好者である浪江町民がパークゴルフを通じて元気を取り戻し、相互の交流・健康増進を目的に大会を開催します。

▽開催日時
5月20日(土) ※小雨決行
●受付 8時～
●開会式 9時～
●競技開始 9時30分～

▽開催場所
二本松市日山パークゴルフ場

▽参加人数
100名 (定員になり次第締め切ります)

▽参加資格
なみえパークゴルフ協会および浪江町に在住していたパークゴルフ愛好者

▽参加費
1人 1,000円 (プレー費、昼食等)

▽締切日
5月12日(金) ※参加費は、当日徴収します。

▽競技方法
4コース36ホール

ストロークプレー(一部変更あり)
●使用コース
日山コース(9ホール2回)
羽山コース(9ホール2回)

▽主催
浪江町・浪江町教育委員会・浪江町中央公民館

▽主管
なみえパークゴルフ協会

▽後援
福島民報社・福島民友新聞社・千枝スポーツ・榎本間ゴルフ

▽申込方法
電話等でお申込みください。

申込み・問い合わせ先

●なみえパークゴルフ協会 長岡惣一
TEL 090(2602)4696

●なみえパークゴルフ協会事務局 横山 開
TEL 090(2279)6072
〒960-0112 福島市南矢野目字向原後4-68

●なみえパークゴルフ協会事務局による受付は18時より
●浪江町教育委員会事務局生涯学習係
TEL 0240(34)0253

▽お問い合わせ先
町教育委員会事務局生涯学習係
TEL 0240(34)0253

原子力立地給付金に関するお知らせ(福島県)

原子力立地給付金は、国の制度に基づき、原子力発電施設の周辺地域の皆さまに年1回交付してききましたが、福島第一原発の廃止に伴い、平成28年度をもって終了となりますのでお知らせします。

▽一般財団法人電源地域振興センター
〒1総務企画部給付金審査課
TEL 03(6372)7304
受付時間 10時～17時 (土・日・祝日除く)

行政区からのお知らせ

両大字幾世橋総会を開催します

下記のとおり両大字幾世橋総会を開催します。

▽日時 5月21日(日) 13時30分～
▽場所 浪江町役場本庁舎会議室
▽内容 ●平成28年度事業報告、収支決算報告
●平成29年度事業計画(案)、収支予算(案)
●その他

幾世橋行政区長 永田 行直
北幾世橋北行政区長 大原 政宏
北幾世橋南行政区長 木村 耕治

《問い合わせ・連絡先》
永田 行直 TEL 090(5232)5574

七区行政区の総会を開催します

下記のとおり七区行政区の総会を開催します。

▽日時 6月10日(土) 17時30分～
▽場所 ホテル華の湯(郡山市熱海町熱海5丁目8-60)
※総会終了後に懇親会を予定しています。

《問い合わせ・連絡先》
七区行政区
区長 草刈 恒彦 TEL 090(8257)9806
庶務 神長倉 光 TEL 090(8921)0860

ここからは広告です。

大型ドライバー大募集 !!

車が好きな方・運転が好きな方
大型トラックドライバーになりませんか?
正社員/給与: 会社規程により優遇/各種社会保険完備
※随時面接受付中 まずはお電話ください。
あなたの力が必要です!

初心者歓迎!

安全輸送で社会に貢献
浪江貨物自動車株式会社
福島県福島市成川字上谷地30
TEL 024-545-7711
<http://www.namie-kmt.com/>



**平成29年度
国家公務員
「税務職員採用試験」
(高校卒業程度)の
お知らせ**

仙台国税局は、税務のスペシャリストとして活躍するバイタリティーあふれる税務職員を募集しています。
国の財政を支える税務職員に、あなたもチャレンジしてみませんか？

▽受験資格
①高校卒業見込みの者および高校卒業後3年を経過していない者
②人事院が①に掲げる者と同等の資格があると認める者

▽受験申込み受付期間
平成29年6月19日(月)から平成29年6月28日(水)まで

▽受験申込み方法
受験申込みはインターネット申込みとします。

申 国家公務員試験採用情報N A V I
URL <http://www.jinji.go.jp/saiyo/saiyo.htm>

**財務省
福島財務事務所から
のお知らせ**

■多重債務・貸金業に関する相談窓口
福島財務事務所では次のような相談を受け付けています。秘密厳守、相談は無料です。一人で悩まずご相談ください。
●返済しきれない借金に関すること
●貸金業者や、いわゆる「ヤミ金融」に関すること
●不正に利用されている預貯金口座に関すること

▽相談窓口
財務省福島財務事務所理財課
(福島市松木町13-2)

▽受付時間
月曜日～金曜日(祝日、年末年始除く)
8時30分～12時、13時～16時30分(原則として)

TEL 024(533)0064
(多重債務相談窓口専用)

■「出前講座」のご案内
福島財務事務所では、「おこづかい帳をつけよう」「日本の財政を考えよう」「金融犯罪(なりすまし詐欺等)被害防止」など、小学生から高齢者の皆さまを対

浪江町メールマガジンの登録はお済みですか？

浪江町のホームページはほぼ毎日更新されています。最新の行政情報やイベント情報が、リアルタイムで閲覧できますので、インターネット接続が可能な方は定期的な確認をお勧めします。
また、ホームページ更新情報を一覧にしてメール配信するサービス(浪江町メールマガジン)も提供しています。こちらませひご利用ください。

浪江町ホームページ
URL www.town.namie.fukushima.jp
浪江町メールマガジンの登録はこちらから
URL www.town.namie.fukushima.jp/namie-ml/regist.html

浪江町タブレットをお持ちの方には自動的に配信されます。
メールマガジン → Gmail

■企画財政課情報統計係 TEL 0240(34)0241

広報なみえの発送について

町で発行している広報なみえ(毎月1日)は、1居所につき1部の送付を行っています。復興公営住宅への入居などに伴い避難先の変更があった方、これまで別々にお住まいだったご家族が同居するようになった方など、次に該当する場合には対応しますのでご連絡ください。

- 同住所に広報誌が2部以上届いている
- 世帯分離などで広報誌が新たに必要になった
(ご家族が別々の場所にお住まいの場合など)
- その他、広報誌の発送に関すること
(広報送付者の宛名の変更など)

■企画財政課情報統計係 TEL 0240(34)0241

注意! ごみの出し方は、市町村によって違います

ごみの分別方法や出し方は、お住まいの市町村により異なります。それぞれ決められたごみの出し方を遵守してください。
また、買い物の時にエコバックを持参してレジ袋をもらわないようにするなど、ごみの減量化・リサイクル(再利用)を日々の生活から心掛けましょう。

ここから下は広告です。

「うまく話せないかも…」「これって法律問題なのかな?」「誰に相談すればいいの?」「我慢すれば…」
⇒そんな悩みをお持ちの方、一人で抱え込まないで、まずはお電話を。

二本松法律事務所
(弁護士:井上 航) TEL: 0243-23-0795(予約制)
初回は相談無料。土曜日にも相談対応します。
*よるず法律相談もお気軽にご相談ください。月~土 9:00~17:00
二本松市若宮2-163-1 NTT二本松ビル4階 (警察署隣・NTTドコモ右脇入口) (電話受付は平日のみ)

**日本郵便株式会社
からのお知らせ**

■浪江郵便局が再開しました
4月4日(火)から浪江郵便局が営業を再開しています。

▽営業時間
●窓口 平日 9時～17時
●ATMサービス 平日 8時45分～19時
土・日・祝日 9時～17時

■浪江郵便局
0240(35)2030
受付時間 9時～17時
※土・日・祝日は除きます。

■郵便局への届出について
避難先から自宅に戻る場合や避難先を変更する場合は、最寄りの郵便局窓口「転居届」を

提出してください。
■浪江郵便局
0244(23)1012
受付時間 8時～20時



ここから下は広告です。

ご自宅のお悩みございませんか?
修繕 片付け 清掃 etc...**ご相談ください!**

従業員 随時募集中!

誠意と技術で奉仕する
東北工業建設株式会社
本社 〒979-1502 浪江町大字藤橋字原59-1
福島事務所 〒960-8252 福島市御山字検田58-1
TEL.024-573-4127 FAX.024-573-4128

お問合せは 担当のおざきまで お気軽にお電話下さい。
024-573-4127

つながる ところ
町民の皆さんからお寄せいただいた情報を掲載します

平成4年度 浪江中学校卒業生の皆さんへ
(昭和51年4月～昭和52年3月生まれの方々)

厄流し・同窓会を下記の日程で開催します!しかし、現在連絡が取れていない方が大勢います。もう一度みんなで会いたいという想いから、この場をお借りし、該当される方からのご連絡をお待ちすることにしました。該当される方は、至急ご連絡をお願いします。

■日 時 平成29年7月15日(土) 14時開始
■場 所 郡山ビューホテルアネックス (郡山市中町10-10)
URL <http://www.k-viewhotel.jp/>
■会 費 10,000円
※新たに名簿も作成しますので、参加・不参加に関わらずご連絡をいただくと助かります。

■厄流し準備委員会(伴場 裕史)
E namie.fukushima.1976@gmail.com
TEL 090(7323)6328

FaceBookの「浪江中学校同窓会(1992年3月卒)」グループも検索してね!

なみえタブレット 通信

お問い合わせ番号0で始まるタブレット対象

メーカーのリコールによる
タブレット交換の受け付けが終了しました。

タブレット回収のご協力ありがとうございました。
新しいタブレットに関するご質問は、下記浪江町タブレットサポートセンターへお問い合わせください。

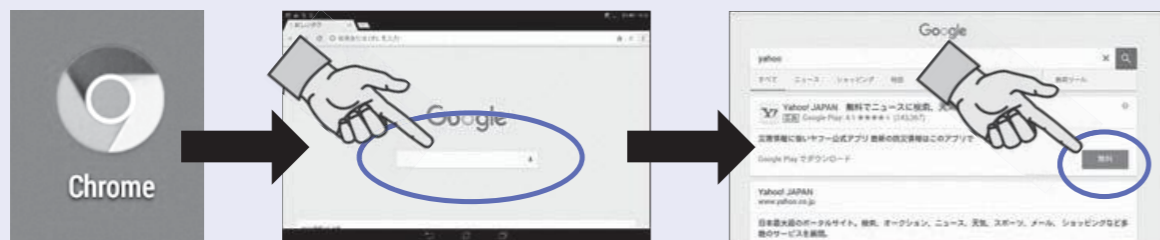
(新しいタブレットのお届けまでは3週間ほどかかります。まだ届いていない方は、もうしばらくお待ちください。)



浪江町タブレットサポートセンター ※通話料無料
☎ 0800 (919) 3287 (平日9時～17時15分)

タブレットでお使いの BC ブラウザのサービスは
終了しました

これまで BC ブラウザを使ってインターネットを閲覧していた皆さまは、今後 Chrome をご利用ください。Yahoo! を閲覧したい場合は、Chrome から Yahoo を検索し、インストールを押してください。インストール後はホーム画面に Y! ボタンが現れます。



〈出前講座のご案内〉

サークル活動や交流会の中で、一緒にタブレットの操作も学びませんか？
しっかり学びたい方向けの2時間講習から、お話ししながら質問に答える形式まで、ご相談に応じます。
参加者を5人以上集めていただければ、現地へお伺いします。お気軽にお問い合わせください。



※タブレットは1住所につき1台の貸出しです。タブレット所有者同士が同居となった場合には、1台をご返却ください。また、不要になった際にも、随時返却できます。タブレットサポートセンターまでお申し出ください。

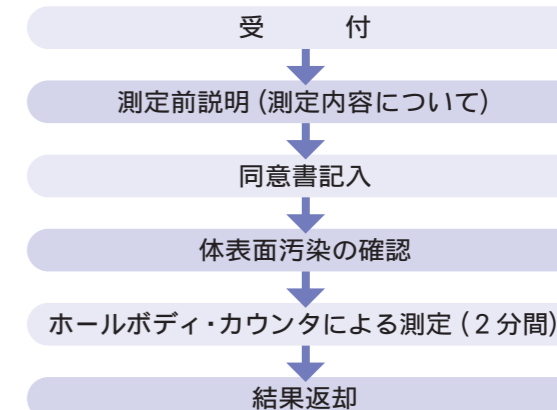
☎ 企画財政課 情報統計係 ☎ 0240(34)0241 (直通)

平成29年度 ホールボディ・カウンタによる
内部被ばく線量測定のご案内

住民の皆さまにご自身の内部被ばく線量を把握していただくための、ホールボディ・カウンタによる測定を下記のとおり実施しますので、ご案内します。

- ▷場 所 浪江町役場本庁舎隣
サンシャйнаみえ体育館脇
- ▷日 程 5月12日(金)・19日(金)・20日(土)・26日(金)
- ▷時 間 9時～11時・13時～16時
※受付終了 15時30分
- ▷所要時間 1人当たり20分程度
(受付・説明の時間も含まれます)
- ▷検査費用 無料

▷検査の流れ



申込み
お問い合わせ先 浪江町役場 健康保険課 放射線対策係
☎ 0240(34)0261
申込み時間 8時30分～17時15分 (土・日・祝日を除く)

避難先を移動
または
町に帰還
された方は
ご連絡ください

避難先を移動または町に帰還された方は「避難住民届」を提出してください。

※移動先が分からないと、町からの情報(広報誌、各種通知、お知らせ等)が届かなくなりますのでご注意ください。

◆避難住民届に関する問い合わせ◆
☎ 総務課 ☎ 0240(34)2111

なりすまし詐欺にご注意ください

—双葉警察署からのお願い—

息子や孫を名のるオレオレ詐欺被害が多発しています

電話で「のどが痛い」「携帯電話番号が変わった」「バッグをなくした」「会社の金を使い込んだ」「不倫して示談金が必要だ」などと話してくるのは詐欺ですので、十分注意してください。

警察では被害防止のため、次の点について注意を呼びかけています。

- 普段から実の息子さんと「合い言葉」を決めておく。
- 留守番電話機能を活用し、電話の相手を確認してから電話に出る。
- 金を請求する電話は、信用しないですぐ切る。
- 電話を切ったら、すぐ警察や家族等に通報、相談する。

不審な電話などがあつたら、すぐ110番が警察署へ通報してください。

双葉警察署 (楢葉町) ☎ 0240(25)1500
浪江分庁舎 (浪江町) ☎ 0240(34)2141

わたしたちのまち

(平成29年3月末現在)

人口	18,309人
男	8,906人
女	9,403人
世帯数	6,933戸

☎ 住民課住民係 ☎ 0240(34)0230

お誕生

出生届は14日以内に

子どもの名(性別)	親の名	住所
3月		
戸川 千尋 女	譲二・有希 加	倉
猪本 真子 女	隼・絵美	北幾世橋
栗原 颯大 男	優輝・稚咲	井手
熊倉 颯真 男	晶才・江理	室原
熊倉 陽真 男	晶才・江理	室原
鈴木 ゆいな 女	孝幸・ゆかり	権現堂
久保中 蒼空 男	達・美香	請戸
松本 栄太 男	達也・美紀	川添
高倉 詩織 女	幸生・なほみ	井手

お悔み

死亡届は7日以内に

死亡者名	年齢	住所
3月		
渡部 操 子	93歳	北幾世橋
田尻 イト	89歳	末森
吉田 重貞	89歳	樋渡
佐藤 愛子	88歳	中浜
門馬 榮	86歳	権現堂
西内 トクイ	80歳	幾世橋
黒羽 一浩	56歳	田尻
山本 定雄	79歳	請戸
佐藤 孝子	83歳	立野
菊地 文男	73歳	加倉
深野 清	62歳	大堀
若月 サク	94歳	立野
高玉 正	80歳	川添
松永 キチヨ	94歳	井手

お誕生・お悔み欄には、連絡がとれた方のみ掲載しています。住民票を町外に異動された方で、掲載希望の方はご連絡ください。

☎ 企画財政課情報統計係 ☎ 0240(34)0241

消防署からのお知らせ

放火対策を徹底しましょう!

近年、「放火・放火の疑い」は火災割合の多くを占めています。今回は放火されない、させないポイントを紹介します。

- Point 1 家の周りは**整理整頓**しておく
- Point 2 燃えやすいものを**放置**しておかない
- Point 3 家、物置などは**鍵**をかける
- Point 4 地域の人みんなで**見守る**

消防署でも毎日、警戒活動を行なっています。しかし、それ以上にみなさんの力が必要です!地域全体で協力し、火災のない町を目指しましょう!

春の行楽シーズンにおける防災対策

バーベキュー時の注意点	山登りの注意点	運転時の注意点
<ul style="list-style-type: none"> 水を用意しておく 必ず消火する 食中毒に注意する 	<ul style="list-style-type: none"> 行き先を伝える ライトを携帯する 落石や滑落到に注意する 火は使用しない 	<ul style="list-style-type: none"> 疲れる前にまず休憩 時間に余裕をもち安全運転 タバコのポイ捨てはしない

これらのことに注意して楽しいゴールデンウィークをお過ごしください!

平成29年度全国統一防火標語が決定しました!
「火の用心 ことばを形に 習慣に」

火事と救急は119番

〈消防署連絡先〉
浪江消防署 ☎ 0240(34)7360
富岡消防署 ☎ 0240(25)2119

避難状況 (3月31日現在)

都道府県	人数	対2/28	都道府県	人数	対2/28
北海道	70	-1	滋賀県	4	0
青森県	40	3	京都府	30	1
岩手県	38	0	大阪府	62	0
宮城県	842	14	兵庫県	22	1
秋田県	52	-2	奈良県	5	-1
山形県	148	-3	和歌山県	0	0
福島県	14,418	-38	鳥取県	0	0
茨城県	1,028	2	島根県	6	0
栃木県	479	9	岡山県	20	0
群馬県	157	-2	広島県	11	0
埼玉県	707	9	山口県	0	0
千葉県	563	-2	徳島県	1	0
東京都	863	-2	香川県	5	0
神奈川県	444	-3	愛媛県	13	0
新潟県	400	-10	高知県	5	0
富山県	13	0	福岡県	18	0
石川県	26	0	佐賀県	4	0
福井県	12	0	長崎県	12	0
山梨県	47	0	熊本県	6	0
長野県	52	1	大分県	5	0
岐阜県	15	0	宮崎県	9	0
静岡県	56	0	鹿児島県	7	0
愛知県	36	1	沖縄県	20	0
三重県	5	0	国外	13	0

よろしくお願ひします

平成29年度浪江町役場職員8名、任期付職員7名が採用されました。また、他の自治体から新たに9名応援に来ていただいています。町民の皆さま、よろしくお願ひします。

新規採用職員

総務課 山田 陽宏	浪江診療所 門馬 陽子	介護福祉課 桑折 彰大
健康保険課 鈴木 恵輔	健康保険課 西原 美佳	住宅水道課 小口 浩史
産業振興課 黒崎 勇樹	産業振興課 黒崎 勇樹	教育委員会事務局 佐藤 望

任期付職員

産業振興課 丹羽 喜嗣	産業振興課 岩尾 恒雄	浪江診療所 渡部 一美
総務課 羽賀 克典	町民税務課 近野 忠内	仮設津島診療所 渡部 育夫
介護福祉課 新妻 良司		

他自治体からの応援職員

教育委員会事務局 長谷 剛史 (千葉県成田市)	企画財政課 渡部 辰幸 (千葉県成田市)	総務課 坂上 稔 (静岡県湖西市)
企画財政課 小林 修 (岡山県笠岡市)	住民課 白岩 真彦 (神奈川県横浜市)	産業振興課 吉田 公俊 (農林水産省東北農政局)
産業振興課 磯貝 智也 (経済産業省)	まちづくり整備課 山中 雅仁 (神奈川県)	産業振興課 川上 克己 (神奈川県)

ゲルマニウム半導体検出器による放射線測定結果

町が福島県に依頼して実施した、避難区域内の取水場のゲルマニウム半導体検査結果をお知らせします。

区分	採取月日	採取地	水源地	検査結果
浄水	3月21日	末端給水栓 (谷津田字愛宕前)	小野田取水場	不検出
		末端給水栓 (役場臨時給水所)	谷津田取水場	不検出
		末端給水栓 (川添字中上ノ原)	大堀取水場	不検出
		末端給水栓 (西台字荒町)	苧野取水場	不検出

ゲルマニウム半導体検出器は、ゲルマニウムが持つ半導体（温度などの条件変化によって電気を通す率が変化する物質のこと）としての性質を利用して、水や食品などに含まれる微量の放射線（γ線）を測定し、放射性物質の種類やその量を測定する分析機器です。

問 住宅水道課上水道係 TEL 0240(34)0234

井戸水・沢水等の 飲用水の確保について

避難指示解除後、浪江町に帰還し居住をする方で、震災以前に使っていた井戸水や沢水が枯れてしまい、飲用水にお困りの方を対象に、井戸の掘削を行います。

なお、住居が付近の水道管より約150m以上離れている方が対象となります。

詳細については、お問い合わせください。

問 住宅水道課上水道係 TEL 0240(34)0234

浪江町内の水質検査結果

町は、水道水の水質検査を毎月行っています。その結果は次のとおりです。 採水月日：平成29年3月7日

検査項目	検査成績				水質基準
	小野田取水場 (浄水)	谷津田取水場 (浄水)	大堀取水場 (浄水)	苧野取水場 (浄水)	
一般細菌	0	0	0	0	1ml中100以下
大腸菌	陰性	陰性	陰性	陰性	検出されないこと
塩化物イオン	4.5 mg/l	4.9mg/l	4.2 mg/l	4.0 mg/l	200 mg/l以下
有機物	0.3 mg/l未満	0.3 mg/l未満	0.3 mg/l未満	0.3 mg/l未満	3 mg/l以下
pH値	6.6	7.6	7.6	7.6	5.8~8.6
味	異味なし	異味なし	異味なし	異味なし	異常でないこと
臭気	異臭なし	異臭なし	異臭なし	異臭なし	異常でないこと
色度	0.5度未満	0.5度未満	0.5度未満	0.5度未満	5度以下
濁度	0.1度未満	0.1度未満	0.1度未満	0.1度未満	2度以下

※水道法9項目(基本的項目)の検査結果です。 検査委託機関：福島県環境検査センター(株)

問 住宅水道課上水道係 TEL 0240(34)0234

食品の放射能簡易分析結果

町は、食品中の放射性物質を測る機器を配備し、さまざまな食品等の安全安心のため放射性物質測定を実施しています。

■3月の分析結果（上竹倉庫受付分）

区分	検体数	検出された検体数	品名
野菜	12	0	100 ベクレル/kg 以上
果実	0	0	
魚	0	0	
山菜、きのこ類	3	0	
米	0	0	10ベクレル/kg以上
その他	1	0	
水(井戸水・湧水等)	0	0	
合計	16	0	

■3月の分析結果（浪江町役場本庁舎受付分）

区分	検体数	検出された検体数	品名
野菜	0	0	100 ベクレル/kg 以上
果実	0	0	
魚	0	0	
山菜、きのこ類	3	1	
米	0	0	10ベクレル/kg以上
その他	0	0	
水(井戸水・湧水等)	4	0	
合計	7	1	

食品衛生法における基準値（セシウム134、セシウム137の合算値）
 ●一般食品……100ベクレル/Kg ●飲料水……10ベクレル/Kg
 ●牛乳……50ベクレル/Kg ●乳児用食品…50ベクレル/Kg

※浪江町内の食品は避難指示解除準備区域および居住制限区域のものを受付しています。

食品の簡易測定は、随時受付しています。ご希望の方は、お問い合わせください。

申・問 上竹倉庫事務所 TEL 0243(23)4774

町内モニタリングポスト測定結果

原子力規制委員会が町内94か所に設置したモニタリングポストの測定結果をお知らせします。

*原子力規制委員会放射線モニタリング情報 URL <http://radioactivity.nsr.go.jp/map/ja/>

*定期点検や通信回線の不具合等により「調整中」となる場合があります。

(単位: μSv/h)

地区	測定地点	4月1日	4月15日
浪江	旧法務局	0.17	0.19
	浪江町役場	0.06	0.06
	権現堂集会所	0.17	0.16
	新町ふれあい広場	0.08	0.08
	浪江消防署	0.08	0.09
	請戸川土地改良区	0.16	0.17
	浪江小学校	0.11	0.13
	JR浪江駅前	0.27	0.28
	ふれあいセンター	0.29	0.30
	中央公園	0.17	0.17
	双葉地方森林組合浪江事業所	0.32	0.30
	国玉神社	0.50	0.53
	上ノ原配水場近傍	0.50	0.51
	川添葉山会館	0.39	0.40
	浪江中学校	0.37	0.37
	南上ノ原町営住宅	0.34	0.33
	中上ノ原町営住宅	0.26	0.26
	しらめ荘	0.20	0.20
	種渡牛渡集会所	0.30	0.32
	高瀬浄化センター	0.14	0.15
丈六公園	0.43	0.42	
高瀬多目的集会所	0.13	0.14	
佐屋前公民館	0.36	0.36	
いこいの村なみえ	0.34	0.34	
幾内中継ポンプ場	0.20	0.18	
幾世橋集会所	0.09	0.09	
幾世橋消防屯所	0.10	0.12	
百間沢集会所	0.10	0.12	
幾世橋小学校	0.11	0.11	
浪江町公民館幾世橋分館	0.08	0.07	
浪江浄化センター	0.15	0.17	
大字棚塩字北棚地内	0.12	0.14	
棚塩霊園	0.12	0.10	
北棚塩総合集会所	0.07	0.07	
マリパーク	0.12	0.12	
棚塩集会所	0.06	0.06	
大字棚塩字中舁倉地内	0.08	0.08	
大平山避難場所	0.19	0.21	
浜街道高瀬街道交差点付近	0.15	0.13	
浜街道境松付近	0.17	0.17	
大字請戸集会所	0.05	0.05	
請戸小学校	0.12	0.12	
小丸多目的集会所	9.44	9.95	
やすらぎ荘	8.84	9.25	
井手多目的研修センター	2.27	2.39	
末森中継ポンプ場	1.55	1.62	
末森集会所	2.08	2.22	
大堀	アクセスホームさくら	0.23	0.22
	田末消防屯所	0.53	0.54
	田尻集会所	0.22	0.23
	陶芸の杜おおぼり	3.73	3.91
	大堀総合グラウンド	0.34	0.36
	大堀小学校	0.69	0.71
	小野田集会所	0.40	0.40
	谷津田集会所	0.16	0.17
	大字谷津田字乱塔前地内	0.82	0.87
	谷津田取水場入口	0.48	0.48
	酒井集会所	1.33	1.39
	室原太子平墓地	0.48	0.52
	室原北向集会所	1.59	1.71
	室原上組集会所	2.66	2.78
	家老集会所	2.90	3.04
	室原公民館	1.54	1.61
	上立野公民館	0.57	0.58
	苧野配水場	0.93	0.96
	立野中多目的集会所	0.33	0.34
	下立野消防屯所	0.34	0.34
浪江公民館苧野分館	0.81	0.86	
苧野小学校	0.31	0.32	
苧宿公民館	0.52	0.54	
加倉運動公園	0.35	0.34	
福島県浪江ひまわり荘	0.45	0.46	
加倉集会所	0.34	0.35	
酒田集会所	0.35	0.37	
浪江高等学校	0.21	0.23	
西台消防屯所	0.14	0.15	
藤橋消防屯所	0.13	0.13	
大柿ダム管理事務所	0.87	0.89	
羽附集会所	0.30	0.30	
大字津島集会所	0.96	0.98	
浪江町立津島小学校	1.57	1.74	
浪江町立津島中学校	0.84	0.79	
福島県立浪江高等学校津島校	4.13	4.24	
下津島集会所	1.90	1.88	
大字下津島字大和久地内	4.04	4.11	
津島活性化センター	0.42	0.43	
南津島上集会所	2.06	2.14	
南下コミュニティセンター	2.40	2.42	
赤宇木集会所	2.85	2.88	
葛久保集会所	3.13	3.24	
手七郎集会所	3.26	3.33	
大柿簡易郵便局(葛尾村営バス停脇)	4.80	5.02	
昼曽根消防屯所	4.30	4.42	
沢先集会所	1.31	1.35	

町内空間線量測定結果

問 総務課防災安全係
TEL 0240(34)0229

上記モニタリングポストが設置されていない箇所の空間線量測定結果をお知らせします。シンチレーション式サーベイメータにより、地上1m地点の測定値を掲載しています。

(単位: μSv/h)

地区	測定地点	測定値	地区	測定地点	測定値
浪江	新町セブンイレブン付近	0.13	請戸	請戸小学校	0.11
	常磐線陸橋東側	0.26		中浜消防屯所付近	0.09
	常磐線陸橋西側	0.41	大堀	両竹消防屯所付近	0.12
	川添字小丸田地内	0.58		小丸字赤下地内	2.02
	国道6号高瀬交差点付近	0.11		小丸字三程地内	0.55
高瀬字小高瀬地内	0.41	畑川集会所	0.51		
幾世橋	貴布祢	0.15	苧野	立野字根渡地内	0.59
	北幾世橋字町尻地内	0.18		酒田町営住宅	0.47
	北幾世橋字荒井前地内	0.11		国道114号仙人沢トンネル南側	2.56
	棚塩字弥平地内	0.13		室原字小萱地内	1.10
浪江東中学校地内※	0.10	室原字堀知木地内	1.13		
請戸橋南側	0.11	加倉ファミリーマート付近	0.90		
請戸漁港	0.10	加倉ローソン付近	1.24		
大堀	藤橋字善明地内	0.13	津島	津島字水境地内	0.24
	藤橋不動尊前	0.24		津島字仲野作地内	2.61
	津島字水境地内	0.99		津島字谷津地内	1.32
	津島字上津島地内	1.28		浪江町役場津島支所	2.30
			赤宇木字柗平地内	4.29	
			昼曽根字尺石地内	4.24	

※モニタリングポストの一時撤去に伴い、平成29年4月より測定を開始しました。
*測定日は平成29年4月4・5日です。

避難区域内の井戸水・沢水等検査結果（1・2・3月実施分）

*は天候・水源の状態等で採取不可
 検出下限値（1Bq/L）以上の場合数値を表記
 検出下限値未満は「不検出」で表記
 飲料水の基準は10Bq/kg（L）

郡野地区 住所（測定場所）	採取種類	採取日	空間放射線量【地上1m】		採取日	放射能濃度【Bq/L】		採取日	放射能濃度【Bq/L】	
			平均	放射性セシウム合計		平均	放射性セシウム合計		平均	放射性セシウム合計
室原字法光内地内	井戸水	1月12日	2.72	不検出	2月7日	2.73	不検出	3月7日	2.69	不検出
室原字後倉地内	沢水等	1月12日	2.61	不検出	2月7日	2.66	不検出	3月7日	2.70	不検出
室原字小滝地内	沢水等	1月12日	1.59	不検出	2月7日	1.62	不検出	3月7日	1.63	不検出
立野字駒場地内	井戸水	1月11日	0.43	不検出	2月14日	0.42	不検出	3月9日	0.40	不検出
立野字関ノ倉地内	井戸水	1月11日	0.52	不検出	2月14日	0.47	不検出	3月9日	0.49	不検出
立野字根渡地内	井戸水	1月11日	0.64	不検出	2月13日	0.62	不検出	3月9日	0.58	不検出
立野字八龍迫地内	沢水等	1月11日	1.12	不検出	2月13日	0.91	不検出	3月9日	0.97	不検出
立野字原地内	井戸水	1月11日	0.89	不検出	2月13日	0.91	*	3月9日	0.84	*
立野字林崎地内	井戸水	1月11日	0.66	不検出	2月13日	0.64	不検出	3月9日	0.52	不検出
苧宿字本関場地内	井戸水	1月11日	5.10	不検出	2月14日	4.61	不検出	3月9日	4.71	不検出
苧宿字川原地内	井戸水	1月11日	0.53	不検出	2月13日	0.49	不検出	3月9日	0.54	不検出
加倉字下加倉地内	井戸水	1月13日	0.60	不検出	2月13日	0.62	不検出	3月8日	0.55	不検出
加倉字加倉前地内	沢水等	1月11日	1.35	不検出	2月13日	1.15	不検出	3月8日	1.15	不検出
酒田字大坪下地内	井戸水	1月11日	0.12	不検出	2月14日	0.11	不検出	3月8日	0.11	不検出
酒田字堂ノ内地内	井戸水	1月11日	0.53	不検出	2月14日	0.59	不検出	3月8日	0.52	不検出
酒田字下谷地地内	井戸水	1月11日	0.32	不検出	2月14日	0.30	不検出	3月8日	0.30	不検出
西台字荒町地内	井戸水	1月13日	0.22	不検出	2月7日	0.21	不検出	3月7日	0.22	不検出
西台字坂下地内	井戸水	1月11日	0.14	不検出	2月6日	0.15	不検出	3月7日	0.16	不検出
藤橋字大坪地内	井戸水	1月13日	0.18	不検出	2月7日	0.19	不検出	3月7日	0.18	不検出
藤橋字原地内	井戸水	1月13日	0.14	不検出	2月7日	0.15	不検出	3月7日	0.14	不検出
藤橋字藤橋地内	沢水等	1月13日	0.25	不検出	2月7日	0.25	不検出	3月7日	0.28	不検出

津島地区 住所（測定場所）	採取種類	採取日	空間放射線量【地上1m】		採取日	放射能濃度【Bq/L】		採取日	放射能濃度【Bq/L】	
			平均	放射性セシウム合計		平均	放射性セシウム合計		平均	放射性セシウム合計
羽附字羽附地内	井戸水	1月11日	0.40	不検出	2月6日	0.32	不検出	3月6日	0.43	不検出
羽附字羽附地内	沢水等	1月11日	0.21	不検出	2月6日	0.21	不検出	3月6日	0.23	不検出
津島字仲野作地内	井戸水	1月11日	2.24	不検出	2月6日	2.03	不検出	3月6日	2.35	不検出
津島字谷津地内	沢水等	1月11日	2.31	不検出	2月6日	2.01	不検出	3月6日	2.26	不検出
津島字引坂地内	沢水等	1月11日	2.90	不検出	2月6日	2.61	不検出	3月6日	2.87	不検出
下津島字小塚地内	井戸水	1月11日	2.72	不検出	2月6日	0.61	不検出	3月6日	2.67	不検出
下津島字町地内	沢水等	1月11日	1.23	不検出	2月6日	0.99	不検出	3月6日	1.20	不検出
南津島字前沢地内	沢水等	1月11日	0.49	不検出	2月6日	0.41	不検出	3月6日	0.49	不検出
南津島字大宮地内	沢水等	1月11日	2.83	不検出	2月6日	2.59	不検出	3月6日	2.76	不検出
南津島字仲下地内	河川	1月11日	1.20	不検出	2月6日	1.04	不検出	3月6日	1.26	不検出
南津島字上冷田地内	沢水等	1月11日	2.68	不検出	2月6日	2.31	不検出	3月6日	2.69	不検出
南津島字下冷田地内	井戸水	1月11日	2.79	不検出	2月6日	2.65	不検出	3月6日	2.73	不検出
南津島字下冷田地内	井戸水	1月11日	1.64	不検出	2月6日	1.64	不検出	3月6日	1.71	不検出
赤宇木字塩埴地内	沢水等	1月11日	4.99	不検出	2月6日	5.00	不検出	3月6日	4.94	不検出
赤宇木字白追地内	沢水等	1月11日	2.35	不検出	2月6日	2.11	不検出	3月6日	2.27	不検出
赤宇木字小沼地内	沢水等	1月11日	1.22	不検出	2月6日	1.11	不検出	3月6日	1.22	不検出
赤宇木字手七郎地内	井戸水	1月11日	4.19	不検出	*	*	*	3月6日	4.30	2
赤宇木字石築地内	沢水等	1月11日	3.86	不検出	2月6日	3.24	不検出	3月6日	3.83	不検出
川房字矢具野地内	沢水等	1月11日	6.60	不検出	2月6日	6.29	不検出	3月6日	6.55	不検出

請戸地区 住所（測定場所）	採取種類	採取日	空間放射線量【地上1m】		採取日	放射能濃度【Bq/L】		採取日	放射能濃度【Bq/L】	
			平均	放射性セシウム合計		平均	放射性セシウム合計		平均	放射性セシウム合計
中浜字西原地内	井戸水	1月12日	0.09	不検出	2月6日	0.09	不検出	3月8日	0.09	不検出
中浜字長沼地内	海水	1月12日	0.07	*	2月6日	0.07	*	3月8日	0.07	*
請戸字東迎地内	海水	1月12日	0.08	不検出	2月6日	0.08	不検出	3月8日	0.08	不検出
請戸字北久保地内	海水	1月12日	0.08	不検出	2月6日	0.08	不検出	3月8日	0.10	不検出

問 住民課除染環境係 ☎ 0240(34)0228

ここから下は広告です。

田村市船引町で営業しています。
 サンプラザ観光 特選バスツアー
6/25日(日)
高島ワイナリー&長井アヤマ公園とVIP さくらんぼ狩りの旅!
 参加費用:大人¥12,000-
 心に残る旅の思い出作りをお手伝いさせていただきます。
(株)サンプラザ観光 福島県知事登録旅行業 第2-349号
 〒963-4312 福島県田村市船引町船引字原田9 ふねひきパーク
TEL:0247-73-8097 FAX:0247-73-8098
 代表取締役 先崎 教一郎

●太陽光発電のプロ施工
 (野立設置・屋根への設置など対応致します)
●建築工事業
 (新築・リフォーム・倉庫・物置・車庫・他)
●新電力取扱店
 (お得な電気へ切り替えを、基本料金0円)

グリッド株式会社 福島県本宮市高木字井戸上46番2
 TEL 0243-24-7772 FAX 0243-24-7773 E-mail: s-otsubo@grid-pro.com

浪江地区 住所（測定場所）	採取種類	採取日	空間放射線量【地上1m】		採取日	放射能濃度【Bq/L】		採取日	放射能濃度【Bq/L】	
			平均	放射性セシウム合計		平均	放射性セシウム合計		平均	放射性セシウム合計
権現堂字町場地内	井戸水	1月11日	0.18	不検出	2月15日	0.19	不検出	3月9日	0.19	不検出
権現堂字下川原地内	井戸水	1月11日	0.19	不検出	2月15日	0.19	不検出	3月9日	0.18	不検出
権現堂字御殿南地内	井戸水	1月11日	0.17	不検出	2月15日	0.18	不検出	3月9日	0.17	不検出
権現堂字新町地内	井戸水	1月11日	0.16	不検出	2月15日	0.16	不検出	3月9日	0.15	不検出
権現堂字本城地内	井戸水	1月11日	0.33	不検出	2月6日	0.35	不検出	3月7日	0.36	不検出
権現堂字鬼久保地内	井戸水	1月11日	0.57	不検出	2月15日	0.39	不検出	3月9日	0.43	不検出
権現堂字新町地内	井戸水	1月11日	0.16	不検出	2月15日	0.14	不検出	3月9日	0.14	不検出
権現堂字上蔵役目地内	井戸水	1月11日	0.17	不検出	2月15日	0.16	不検出	3月9日	0.15	不検出
川添字蔵西地内	井戸水	1月11日	0.48	不検出	2月13日	0.47	不検出	3月8日	0.43	不検出
川添字前畑地内	井戸水	1月11日	0.68	不検出	2月13日	0.61	不検出	3月8日	0.58	*
川添字南大坂地内	井戸水	1月11日	0.60	不検出	2月13日	0.59	不検出	3月8日	0.58	不検出
川添字南大坂地内	沢水等	1月11日	0.79	不検出	2月13日	0.57	不検出	3月8日	0.63	不検出
川添字中上ノ原地内	井戸水	1月13日	0.49	不検出	2月13日	0.53	不検出	3月8日	0.53	不検出
川添字中上ノ原地内	井戸水	1月13日	0.23	不検出	2月13日	0.22	不検出	3月8日	0.19	*
高瀬字清水地内	井戸水	1月11日	0.26	不検出	2月15日	0.27	不検出	3月9日	0.25	不検出
高瀬字西原地内	井戸水	1月13日	0.54	不検出	2月7日	0.55	不検出	3月7日	0.54	不検出

幾世橋地区 住所（測定場所）	採取種類	採取日	空間放射線量【地上1m】		採取日	放射能濃度【Bq/L】		採取日	放射能濃度【Bq/L】	
			平均	放射性セシウム合計		平均	放射性セシウム合計		平均	放射性セシウム合計
幾世橋字大添地内	河川	1月12日	0.14	不検出	2月7日	0.14	不検出	3月7日	0.14	不検出
幾世橋字知命寺地内	井戸水	1月12日	0.18	不検出	2月6日	0.19	不検出	3月7日	0.19	不検出
幾世橋字長田地内	井戸水	1月13日	0.32	不検出	2月7日	0.29	不検出	3月7日	0.26	不検出
幾世橋字作内地内	井戸水	1月13日	0.16	不検出	2月7日	0.16	不検出	3月7日	0.16	不検出
北幾世橋字北中谷地地内	井戸水	1月11日	0.15	不検出	2月6日	0.14	不検出	3月7日	0.14	不検出
北幾世橋字羽場地内	沢水等	1月11日	0.18	不検出	2月6日	0.19	不検出	3月7日	0.17	不検出
北幾世橋中川原地内	沢水等	1月13日	0.62	不検出	2月7日	0.68	不検出	3月8日	0.69	*
北幾世橋字北内匠町地内	井戸水	1月12日	0.20	不検出	2月7日	0.19	不検出	3月7日	0.21	*
北幾世橋字町尻地内	井戸水	1月12日	0.21	不検出	2月6日	0.20	不検出	3月7日	0.20	不検出
北幾世橋字大町地内	河川	1月11日	0.14	不検出	2月6日	0.14	不検出	3月7日	0.14	不検出
北幾世橋荒井前地内	河川	1月12日	0.53	不検出	2月6日	0.68	不検出	3月7日	0.66	不検出
北幾世橋字中谷地地内	井戸水	1月11日	0.15	不検出	2月6日	0.14	不検出	3月7日	0.14	不検出
棚塩字北棚地内	井戸水	1月11日	0.11	不検出	2月7日	0.11	不検出	3月8日	0.14	不検出
棚塩字北瓜迫地内	沢水等	1月12日	0.26	不検出	2月6日	0.27	不検出	3月8日	0.26	不検出
棚塩字越福堂地内	沢水等	1月12日	0.26	不検出	2月6日	0.27	不検出	3月8日	0.27	不検出
棚塩字向川原地内	河川	1月12日	0.20	不検出	2月6日	0.14	不検出	3月8日	0.14	不検出
棚塩字向川原地内	海水	1月12日	0.07	*	2月6日	0.07	*	3月8日	0.06	*
棚塩字北大谷地地内	海水	1月12日	0.07	不検出	2月6日	0.08	*	3月8日	0.10	*

大堀地区 住所（測定場所）	採取種類	採取日	空間放射線量【地上1m】		採取日	放射能濃度【Bq/L】		採取日	放射能濃度【Bq/L】	
			平均	放射性セシウム合計		平均	放射性セシウム合計		平均	放射性セシウム合計
小丸字赤下地内	沢水等	1月12日	2.76	不検出	2月7日	2.69	不検出	3月7日	2.72	不検出
小丸字東金棒地内	井戸水	1月12日	0.57	不検出	2月7日	0.51	*	3月7日	0.54	*
小丸字下平地内	井戸水	1月13日	17.0	不検出	2月10日	16.5	不検出	3月10日	16.9	不検出
小丸字立石地内	沢水等	1月13日	5.92	不検出	2月10日	6.19	不検出	3月10日	6.75	不検出
井手字堤迫地内	井戸水	1月12日	4.85	不検出	2月7日	4.93	不検出	3月7日	4.85	不検出
井手字高倉地内	沢水等	1月12日	5.21	不検出	2月7日	5.06	不検出	3月7日	5.19	不検出
井手字猿田地内	河川	1月12日	2.34	不検出	2月7日	2.32	不検出	3月7日	2.34	不検出
井手字北川原地内	河川	1月12日	2.61	不検出	2月7日	2.68	不検出	3月7日	2.68	不検出
未森字前田地内	井戸水	1月12日	2.45	不検出	2月7日	2.45	不検出	3月7日	2.50	不検出
田尻字谷地田地内	井戸水	1月13日	1.12	不検出	2月14日	1.06	不検出	3月8日	1.05	不検出
田尻字聖沢地内	井戸水	1月13日	0.58	不検出	2月14日	0.51	不検出	3月8日	0.54	不検出
田尻字東畑地内	井戸水	1月13日	0.69	*	2月14日	0.58	*	3月8日	0.59	不検出
大堀字漆畑地内	井戸水	1月12日	6.20	不検出	2月7日	6.13	不検出	3月7日	6.09	不検出
大堀字中平地内	井戸水	1月12日	5.91	不検出	2月7日	5.89	不検出	3月7日	6.02	不検出
大堀字羽山地内	河川	1月12日	3.98	不検出	2月7日	3.96	不検出	3月7日	4.02	不検出
小野田字坂下地内	井戸水	1月13日	0.70	不検出	2月13日	0.60	不検出	3月8日	0.58	不検出
小野田字聖沢地内	沢水等	1月11日	0.60	不検出	2月14日	0.48	不検出	3月8日	0.48	不検出
谷津田字下川原地内	沢水等	1月11日	0.62	不検出	2月13日	0.59	不検出	3月8日	0.54	不検出
酒井字松木内地内	井戸水	1月13日	2.49	不検出	2月10日	2.45	不検出	3月10日	2.58	不検出
酒井字内城地内	井戸水	1月13日	1.31	不検出	2月10日	1.26	不検出	3月10日	1.27	不検出