

9  
2010 SEPTEMBER

広報

# なみえ



B-1グランプリ出場

2

長寿者番付・敬老祝い金

4

けんこうeメール・福祉のこころガイド

6

双葉地域医療

8

広報サロン・なみえ協働通信

10

まちの話題

12

コミュニティ助成事業ほか・少年の主張大会

14

防災訓練・登り窯まつりと紅葉・国勢調査・税のおはなし

16

認定こども園・年金Q&A・みんなの図書館

18

情報ぴっくあっぷ

20



なみえやきそばたいこく

# 「浪江焼麺太国」なみえ焼そば B-1グランプリ in 厚木 出場



## B-1グランプリ in 厚木

開催日 9月18日(土)~19日(日)

開催時間 午前10時~午後4時まで

会場 神奈川県厚木市内  
■第一会場 イトーヨーカドー厚木店  
(なみえ焼そば出展)  
■第二会場 厚木市野球場

出展数 46団体

\*「B-1グランプリ」とは\*

全国に存在する無名のB級グルメを推進する団体が協力し、メジャーへ挑戦していこうという趣旨で開催されるご当地グルメの祭典です。  
自分たちのまちを知ってもらうための活動のお披露目の場で、当日はおいしさだけでなく、地域をPRするパフォーマンスやおもてなしなどを含め、来場者が気に入ったB級ご当地グルメに箸を投票してグランプリが決定されます。

浪江町のご当地グルメ「なみえ焼そば」が、B-1グランプリ in 厚木へ初出場します。  
町では、なみえ焼そばのPRを通して町の活性化を目指し、『みんなの応援(ちから)で優勝を勝ち取ろう!』を合言葉に、B-1グランプリ応援事務局共催、浪江町観光協会後援で「行け麺!弾丸バスツアー」を実施します。また、浪江町商工会商業部会においても、創立50周年記念として開催した中元大売出しで、抽選会の当選者をB-1応援ツアーにご招待するなど、町を挙げて現地で応援します。

## B級ご当地グルメ (地元の食)で、 町を元気にする! みんなで盛り上げよう!

浪江町出身の方以外でも、お知り合いやご親戚の方など厚木市近郊や横浜などにお住まいの場合は、会場へ足をお運びいただき、なみえ焼そばと一緒に応援してもらえようお声かけください。

●太い中華麺を使う  
●具はもやしと豚肉のみ  
●ソース味を基本とする  
●なみえ焼そばの定義



※協力: 杉乃家

浪江焼麺太国出展  
なみえ焼そば  
50年以上前「安い食材で腹いっぱいになってもらいたい」という思いがこのメニューを生み出した。太い中華麺、具にもやしと豚肉を使うのが基本。ソースは店主秘伝のレシピで作られている。



## ★はじまり

浪江町商工会青年部の若手部員育成の一環として、各地の地域おこしを勉強したことがはじまりでした。

—常磐自動車道開通までに観光資源たる『モノ』を創設しなくては…通年で誘客できるもの…

## 「食による町おこし！」

愛Bリーグに加盟し、最初は準加盟からはじまりました。B-1グランプリに出場するためには、愛Bリーグの正会員でなくてはなりません。人気度合いや集客力、イベント実績、安全性などの厳しい審査を受け、総会で認められれば晴れて正会員になることができます。

\*「愛B(アイビー)リーグ」とは\*

「B級ご当地グルメでまちおこし団体連絡協議会」の通称。地域で愛されているB級ご当地グルメのブランド化を図り、地域活性化に寄与することを目的としている団体です。

活動している皆さんの原点は、地域や食を愛する心です。

# B-1グランプリ出場までの軌跡

平成20年11月23日  
浪江焼麺太国 建国



さまざまなイベントに出店、TV出演などたくさんの汗をながしてきました。



念願の「B-1グランプリin横手」エキシビジョン(次年度予選)に出場しました。

平成22年4月10日  
ついに正会員へ昇格



NYTS(浪江焼麺太国★輝組 通称：ナイツ)の皆さんも会場に向かいます。なみえ焼そばの応援とともに、浪江町のPRもがんばります。



青森県で開催された「やきそばサミットin黒石」にも出店しました。



浪江町商工会青年部 部長

阿久津 雅信さん

B-1グランプリは、浪江町を全国の人たちにPRできる最大のチャンスです。なみえ焼そばでの優勝と浪江町の活性化と交流人口の拡大を目指してがんばります！



東

蒙御免

## 浪江町長寿者番付

浪江町役場 行司

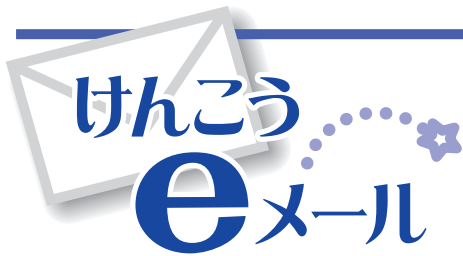
9月15日現在 90歳以上 290名  
(最終確認8月23日)(敬称略)

小結	武内マサノ(樋渡)	95歳	前頭24	鈴木	幸(請戸)	93歳	前頭55	板倉タケヨ(室原)	92歳	十両4	前田	貞徳(棚塩)	90歳	
小結	紺野 武雄(南津島)	95歳	前頭23	吉田ツメヨ(末森)	93歳	前頭54	松浦 京(谷津田)	92歳	十両3	吉田	富治(酒田)	90歳		
小結	久保内虎應(酒井)	95歳	前頭22	鈴木 岩雄(榎現堂)	93歳	前頭53	谷田シツエ(酒田)	92歳	十両2	長岡	仲意(荊宿)	90歳		
小結	宇佐見 鏡(井手)	96歳	前頭21	吉田ゆき子(井手)	93歳	前頭52	吉田 弘道(榎現堂)	92歳	十両1	紺野アキエ(末森)	90歳			
小結	坂本 キミ(末森)	96歳	前頭20	金田タツヨ(室原)	93歳	前頭51	吉田 タカ(室原)	92歳	前頭82	豊永シメ子(川添)	91歳			
小結	氏家 サト(津島)	96歳	前頭19	菅野 ソメ(川添)	93歳	前頭50	宇佐美堅吉(西台)	92歳	前頭81	三瓶ハツイ(南津島)	91歳			
小結	阿部ハヤヨ(幾世橋)	96歳	前頭18	松田 セキ(川添)	93歳	前頭49	渡邊 イト(西台)	92歳	前頭80	中西フミヨ(井手)	91歳			
小結	横山 チヨ(末森)	96歳	前頭17	今野 イサ(赤木)	94歳	前頭48	佐伯 キヨ(榎現堂)	92歳	前頭79	稲田 定雄(樋渡)	91歳			
小結	長橋マツイ(大堀)	96歳	前頭16	吉田トミイ(赤木)	94歳	前頭47	紺野 ハナ(川添)	92歳	前頭78	竹村 寛(両竹)	91歳			
小結	室原 松江(末森)	96歳	前頭15	長橋 正(幾世橋)	94歳	前頭46	渡邊 次男(請戸)	92歳	前頭77	佐藤ハルイ(田尻)	91歳			
小結	鈴木 アキ(棚塩)	96歳	前頭14	武内 トミ(樋渡)	94歳	前頭45	吉田 つや(幾世橋)	92歳	前頭76	大江 ハナ(榎現堂)	91歳			
小結	前田 ヤス(棚塩)	97歳	前頭13	田母神ツルノ(末森)	94歳	前頭44	熊上 俊一(室原)	92歳	前頭75	紺野 キヨ(南津島)	91歳			
小結	豊島 フク(加倉)	97歳	前頭12	大浦ヨリエ(末森)	94歳	前頭43	氏家トシエ(津島)	92歳	前頭74	高木 ヨネ(榎現堂)	91歳			
小結	遠山シン子(立野)	97歳	前頭11	宮本 カメ(川添)	94歳	前頭42	渡部キクイ(末森)	92歳	前頭73	朝田 ミチ(榎現堂)	91歳			
小結	安倍 正(棚塩)	97歳	前頭10	佐藤 良雄(末森)	94歳	前頭41	朝倉ハルヨ(赤木)	92歳	前頭72	渡部 テツ(榎現堂)	91歳			
小結	脇 フヨ(川添)	97歳	前頭9	安倍 タツ(棚塩)	94歳	前頭40	岸 博(加倉)	92歳	前頭71	大和田好男(川添)	91歳			
小結	脇 佐々木 彌(榎現堂)	98歳	前頭8	竹村タツヨ(両竹)	94歳	前頭39	松崎 テイ(榎現堂)	92歳	前頭70	松田 弘充(谷津田)	91歳			
小結	牛渡サクイ(牛渡)	98歳	前頭7	阿部アサノ(立野)	94歳	前頭38	武田善一郎(大堀)	92歳	前頭69	秋元ミツ子(井手)	91歳			
小結	佐藤 ヒテ(末森)	98歳	前頭6	山田フヂイ(小丸)	94歳	前頭37	金澤 芳子(末森)	92歳	前頭68	熊川喜久雄(請戸)	91歳			
小結	大友 シゲ(榎現堂)	98歳	前頭5	丹伊田ハル(立野)	94歳	前頭36	門馬 タケ(請戸)	92歳	前頭67	志賀 梅子(棚塩)	91歳			
小結	天野 藤野(高瀬)	99歳	前頭4	吉田シメ子(榎現堂)	94歳	前頭35	森 利夫(末森)	92歳	前頭66	齋藤ミツヨ(榎現堂)	91歳			
小結	田仲 イノ(末森)	99歳	前頭3	池田ミツノ(津島)	94歳	前頭34	山家 ヨネ(樋渡)	92歳	前頭65	田尻 キヨ(小野田)	91歳			
小結	西山 タカ(榎現堂)	99歳	前頭2	松本ミキイ(谷津田)	94歳	前頭33	川島 光子(牛渡)	93歳	前頭64	君島 スイ(室原)	91歳			
小結	高倉 サキ(井手)	100歳	前頭1	渡辺 エン(末森)	94歳	前頭32	今野みほ子(津島)	93歳	前頭63	中里 トヨ(幾世橋)	91歳			
横綱	安達 スギ(井手)	101歳	小結	齊藤マサヨ(末森)	95歳	前頭31	菊地 キイ(末森)	93歳	前頭62	佐藤 豊子(津島)	91歳			
横綱	穴戸ムメノ(末森)	102歳	小結	高野ノブイ(川房)	95歳	前頭30	三浦 ミン(赤木)	93歳	前頭61	佐藤 ユリ(室原)	91歳			
横綱	大和田チヨノ(末森)	102歳	小結	金澤ハルヲ(末森)	95歳	前頭29	山田 留八(井手)	93歳	前頭60	渡邊トヨ子(加倉)	91歳			
横綱	安達 皆治(井手)	103歳	小結	明治 ハル(幾世橋)	95歳	前頭28	志賀マサヨ(井手)	93歳	前頭59	佐々木ヨシ(請戸)	91歳			
小結	小結		小結	末永 シチ(藤橋)	95歳	前頭27	石橋 定義(高瀬)	93歳	前頭58	渡邊 クニ(加倉)	91歳			
小結	小結		小結	原田トキ子(高瀬)	95歳	前頭26	熊野トヨノ(請戸)	93歳	前頭57	池上 夏子(加倉)	91歳			
小結	小結		小結	前頭25	吉田ハツヨ(榎現堂)	93歳	前頭56	中西ミヨシ(室原)	91歳	十両5	大井トシノ(榎現堂)	90歳		
小結	小結		小結	前頭55	板倉タケヨ(室原)	92歳	前頭4	前田 貞徳(棚塩)	90歳					
小結	小結		小結	前頭54	松浦 京(谷津田)	92歳	前頭3	吉田 富治(酒田)	90歳					
小結	小結		小結	前頭53	谷田シツエ(酒田)	92歳	前頭2	長岡 仲意(荊宿)	90歳					
小結	小結		小結	前頭52	吉田 弘道(榎現堂)	92歳	前頭1	紺野アキエ(末森)	90歳					
小結	小結		小結	前頭51	吉田 タカ(室原)	92歳	前頭82	豊永シメ子(川添)	91歳					
小結	小結		小結	前頭50	宇佐美堅吉(西台)	92歳	前頭81	三瓶ハツイ(南津島)	91歳					
小結	小結		小結	前頭49	渡邊 イト(西台)	92歳	前頭80	中西フミヨ(井手)	91歳					
小結	小結		小結	前頭48	佐伯 キヨ(榎現堂)	92歳	前頭79	稲田 定雄(樋渡)	91歳					
小結	小結		小結	前頭47	紺野 ハナ(川添)	92歳	前頭78	竹村 寛(両竹)	91歳					
小結	小結		小結	前頭46	渡邊 次男(請戸)	92歳	前頭77	佐藤ハルイ(田尻)	91歳					
小結	小結		小結	前頭45	吉田 つや(幾世橋)	92歳	前頭76	大江 ハナ(榎現堂)	91歳					
小結	小結		小結	前頭44	熊上 俊一(室原)	92歳	前頭75	紺野 キヨ(南津島)	91歳					
小結	小結		小結	前頭43	氏家トシエ(津島)	92歳	前頭74	高木 ヨネ(榎現堂)	91歳					
小結	小結		小結	前頭42	渡部キクイ(末森)	92歳	前頭73	朝田 ミチ(榎現堂)	91歳					
小結	小結		小結	前頭41	朝倉ハルヨ(赤木)	92歳	前頭72	渡部 テツ(榎現堂)	91歳					
小結	小結		小結	前頭40	岸 博(加倉)	92歳	前頭71	大和田好男(川添)	91歳					
小結	小結		小結	前頭39	松崎 テイ(榎現堂)	92歳	前頭70	松田 弘充(谷津田)	91歳					
小結	小結		小結	前頭38	武田善一郎(大堀)	92歳	前頭69	秋元ミツ子(井手)	91歳					
小結	小結		小結	前頭37	金澤 芳子(末森)	92歳	前頭68	熊川喜久雄(請戸)	91歳					
小結	小結		小結	前頭36	門馬 タケ(請戸)	92歳	前頭67	志賀 梅子(棚塩)	91歳					
小結	小結		小結	前頭35	森 利夫(末森)	92歳	前頭66	齋藤ミツヨ(榎現堂)	91歳					
小結	小結		小結	前頭34	山家 ヨネ(樋渡)	92歳	前頭65	田尻 キヨ(小野田)	91歳					
小結	小結		小結	前頭33	川島 光子(牛渡)	93歳	前頭64	君島 スイ(室原)	91歳					
小結	小結		小結	前頭32	今野みほ子(津島)	93歳	前頭63	中里 トヨ(幾世橋)	91歳					
小結	小結		小結	前頭31	菊地 キイ(末森)	93歳	前頭62	佐藤 豊子(津島)	91歳					
小結	小結		小結	前頭30	三浦 ミン(赤木)	93歳	前頭61	佐藤 ユリ(室原)	91歳					
小結	小結		小結	前頭29	山田 留八(井手)	93歳	前頭60	渡邊トヨ子(加倉)	91歳					
小結	小結		小結	前頭28	志賀マサヨ(井手)	93歳	前頭59	佐々木ヨシ(請戸)	91歳					
小結	小結		小結	前頭27	石橋 定義(高瀬)	93歳	前頭58	渡邊 クニ(加倉)	91歳					
小結	小結		小結	前頭26	熊野トヨノ(請戸)	93歳	前頭57	池上 夏子(加倉)	91歳					
小結	小結		小結	前頭25	吉田ハツヨ(榎現堂)	93歳	前頭56	中西ミヨシ(室原)	91歳					
小結	小結		小結	前頭55	板倉タケヨ(室原)	92歳	前頭4	前田 貞徳(棚塩)	90歳					
小結	小結		小結	前頭54	松浦 京(谷津田)	92歳	前頭3	吉田 富治(酒田)	90歳					
小結	小結		小結	前頭53	谷田シツエ(酒田)	92歳	前頭2	長岡 仲意(荊宿)	90歳					
小結	小結		小結	前頭52	吉田 弘道(榎現堂)	92歳	前頭1	紺野アキエ(末森)	90歳					
小結	小結		小結	前頭51	吉田 タカ(室原)	92歳	前頭82	豊永シメ子(川添)	91歳					
小結	小結		小結	前頭50	宇佐美堅吉(西台)	92歳	前頭81	三瓶ハツイ(南津島)	91歳					
小結	小結		小結	前頭49	渡邊 イト(西台)	92歳	前頭80	中西フミヨ(井手)	91歳					
小結	小結		小結	前頭48	佐伯 キヨ(榎現堂)	92歳	前頭79	稲田 定雄(樋渡)	91歳					
小結	小結		小結	前頭47	紺野 ハナ(川添)	92歳	前頭78	竹村 寛(両竹)	91歳					
小結	小結		小結	前頭46	渡邊 次男(請戸)	92歳	前頭77	佐藤ハルイ(田尻)	91歳					
小結	小結		小結	前頭45	吉田 つや(幾世橋)	92歳	前頭76	大江 ハナ(榎現堂)	91歳					
小結	小結		小結	前頭44	熊上 俊一(室原)	92歳	前頭75	紺野 キヨ(南津島)	91歳					
小結	小結		小結	前頭43	氏家トシエ(津島)	92歳	前頭74	高木 ヨネ(榎現堂)	91歳					
小結	小結		小結	前頭42	渡部キクイ(末森)	92歳	前頭73	朝田 ミチ(榎現堂)	91歳					
小結	小結		小結	前頭41	朝倉ハルヨ(赤木)	92歳	前頭72	渡部 テツ(榎現堂)	91歳					
小結	小結		小結	前頭40	岸 博(加倉)	92歳	前頭71	大和田好男(川添)	91歳					
小結	小結		小結	前頭39	松崎 テイ(榎現堂)	92歳	前頭70	松田 弘充(谷津田)	91歳					
小結	小結		小結	前頭38	武田善一郎(大堀)	92歳	前頭69	秋元ミツ子(井手)	91歳					
小結	小結		小結	前頭37	金澤 芳子(末森)	92歳	前頭68	熊川喜久雄(請戸)	91歳					
小結	小結		小結	前頭36	門馬 タケ(請戸)	92歳	前頭67	志賀 梅子(棚塩)	91歳					
小結	小結		小結	前頭35	森 利夫(末森)	92歳	前頭66	齋藤ミツヨ(榎現堂)	91歳					
小結	小結		小結	前頭34	山家 ヨネ(樋渡)	92歳	前頭65	田尻 キヨ(小野田)	91歳					
小結	小結		小結	前頭33	川島 光子(牛渡)	93歳	前頭64	君島 スイ(室原)	91歳					
小結	小結		小結	前頭32	今野みほ子(津島)	93歳	前頭63	中里 トヨ(幾世橋)	91歳					
小結	小結		小結	前頭31	菊地 キイ(末森)	93歳	前頭62	佐藤 豊子(津島)	91歳					
小結	小結		小結	前頭30	三浦 ミン(赤木)	93歳	前頭61	佐藤 ユリ(室原)	91歳					
小結	小結		小結	前頭29	山田 留八(井手)	93歳	前頭60	渡邊トヨ子(加倉)	91歳					
小結	小結		小結	前頭28	志賀マサヨ(井手)	93歳	前頭59	佐々木ヨシ(請戸)	91歳					
小結	小結		小結	前頭27	石橋 定義(高瀬)	93歳	前頭58	渡邊 クニ(加倉)	91歳					
小結	小結		小結	前頭26	熊野トヨノ(請戸)	93歳	前頭57	池上 夏子(加倉)	91歳					
小結	小結		小結	前頭25	吉田ハツヨ(榎現堂)	93歳	前頭56	中西ミヨシ(室原)	91歳					
小結	小結		小結	前頭55	板倉タケヨ(室原)	92歳	前頭4	前田 貞徳(棚塩)	90歳					
小結	小結		小結	前頭54	松浦 京(谷津田)	92歳	前頭3	吉田 富治(酒田)	90歳					
小結	小結		小結	前頭53	谷田シツエ(酒田)	92歳	前頭2	長岡 仲意(荊宿)	90歳					
小結	小結		小結	前頭52	吉田 弘道(榎現堂)	92歳	前頭1	紺野アキエ(末森)	90歳					
小結	小結		小結	前頭51	吉田 タカ(室原)	92歳	前頭82	豊永シメ子(川添)	91歳					
小結	小結		小結	前頭50	宇佐美堅吉(西台)	92歳	前頭81	三瓶ハツイ(南津島)	91歳					
小結	小結		小結	前頭49	渡邊 イト(西台)	92歳	前頭80	中西フミヨ(井手)	91歳					
小結	小結		小結	前頭48	佐伯 キヨ(榎現堂)	92歳	前頭79	稲田 定雄(樋渡)	91歳					
小結	小結		小結	前頭47	紺野 ハナ(川添)	92歳	前頭78	竹村 寛(両竹)	91歳					
小結	小結		小結	前頭46	渡邊 次男(請戸)	92歳	前頭77	佐藤ハルイ(田尻)	91歳					
小結	小結		小結	前頭45	吉田 つや(幾世橋)	92歳	前頭76	大江 ハナ(榎現堂)	91歳					
小結	小結		小結	前頭44	熊上 俊一(室原)	92歳	前頭75	紺野 キヨ(南津島)	91歳					
小結	小結		小結	前頭43	氏家トシエ(津島)	92歳	前頭74	高木 ヨネ(榎現堂)	91歳					
小結	小結		小結	前頭42	渡部キクイ(末森)	92歳	前頭73	朝田 ミチ(榎現堂)	91歳					
小結	小結		小結	前頭41	朝倉ハルヨ(赤木)	92歳	前頭72	渡部 テツ(榎現堂)	91歳					
小結	小結		小結	前頭40	岸 博(加倉)	92歳	前頭71	大和田好男(川添)	91歳					
小結	小結		小結	前頭39	松崎 テイ(榎現堂)	92歳	前頭70	松田 弘充(谷津田)	91歳					
小結	小結		小結	前頭38	武田善一郎(大堀)	92歳	前頭69	秋元ミツ子(井手)	91歳					
小結	小結		小結	前頭37</										



(5) たばこは、町内で買いましょう。1箱(20本)約66円が浪江町の収入になります。





## 9月14日(金)から 婦人がん検診

申・問 健康保険課健康係  
TEL 34-4581

### \* 婦人がん検診対象者 \*

検診名	対象者	料 金	日程・会場
乳がん検診 (マンモグラフィ検査)	40 歳以上 偶数年齢	1,500 円 (73 歳以上は無料)	10 月 5 日～11 月 9 日 (11 日間) ふれあいセンターなみえ
	無料 クーポン券 対象者	無 料	9 月 14～10 月 1 日 (4 日間) ふれあいセンターなみえ
乳がん検診 (超音波検診)	30 歳～39 歳	1,000 円	11 月 12 日～29 日 (4 日間) サンシャイン浪江
子宮頸がん検診	20 歳以上	1,000 円 (73 歳以上は無料)	
骨粗しょう症検診	40・45・50・ 55・60・65・ 70 歳	1,000 円	

(年齢は平成 23 年 3 月 31 日現在)

9 月 14 日から婦人がん検診(乳がん・子宮がん・骨粗しょう症)が始まります。子宮がんは、初めは自覚症状がないため気づきにくく、近年は 20～30 歳代での増加が目立っています。また、乳がん検診は 30 歳代からの受診が増え始め、全体での受診も増加傾向にあります。若い世代から継続して受診することをお勧めします。

3 月の検診希望調査時に申し込みをした方と対象年齢の方に、地区の保健協力員が 9 月上旬までに受診録を配布します。また、申し込みをしなかった方で検診を希望する方は、お早めに健康保険課健康係までご連絡ください。

## 婦人がん検診 無料クーポン券

乳がん・子宮頸がん検診は、国からの補助を受け無料で検診を受けることができます。

対象となる方には、受診録に無料クーポン券を同封していますので、積極的に受診してください。

無料クーポン券対象者は下表のとおりです。

### クーポン券見本



### \* 無料クーポン券対象者 \*

検診名	対 象 者
乳がん検診 (マンモグラフィ検査)	昭和44年4月2日～昭和45年4月1日生 昭和39年4月2日～昭和40年4月1日生 昭和34年4月2日～昭和35年4月1日生 昭和29年4月2日～昭和30年4月1日生 昭和24年4月2日～昭和25年4月1日生
子宮頸がん検診	平成元年4月2日～平成2年4月1日生 昭和59年4月2日～昭和60年4月1日生 昭和54年4月2日～昭和55年4月1日生 昭和49年4月2日～昭和50年4月1日生 昭和44年4月2日～昭和45年4月1日生

### 無料クーポン券

### こんなときは？

Q 浪江町に転入してきました。

無料クーポン券はもらえますか？

A 資格などを確認しますので、健康保険課健康係までお問い合わせください。

Q 職場で申し込みをした乳がん検診や子宮頸がん検診に無料クーポン券を使用できますか？

A 使用できません。町が実施する乳がんと子宮頸がんの集団検診にのみ使用できます。

## 大腸がん検診の 未使用容器を回収します

7 月に実施した大腸がん検診の未使用容器を 9 月 30 日(木)まで回収しています。

お持ちの方は、ご協力をお願いします。  
回収した容器(210 円)は再利用します。

▶ 提出先 健康保険課健康係  
TEL 34-4581



福祉の

こころ  
ガイド



申・問 福祉こども課福祉係  
TEL 34-0227

# 「おもしろい 駐車場制度」

\*この案内表示が目印です。



県では、車いす使用者用駐車スペース( マークのある駐車場)の利用適正化を図るため、21年7月から「おもしろい駐車場制度」を開始しました。

この制度は、歩行が困難な方々が、必要としているときに駐車場を利用できるように、駐車スペースを確保するための制度です。

## 〈利用対象者〉

区 分			対象等級	確認書類
身体障がい者	視覚障がい		4級以上	身体障害者手帳
	聴 覚	聴 覚 障 が い	該当なし	
		平衡機能障がい	5級以上	
	音声機能、言語機能又はそしゃく機能の障がい		該当なし	
	肢体不自由	上 肢	2級以上	
		下 肢	6級以上	
		体 幹	5級以上	
	脳原性の運動機能障がい	上肢機能	2級以上	
		移動機能	6級以上	
	心臓機能障がい		4級以上	
	じん臓機能障がい		4級以上	
	呼吸器機能障がい		4級以上	
	膀胱又は直腸機能障がい		4級以上	
	小腸機能障がい		4級以上	
	ヒト免疫不全ウイルスによる免疫機能の障がい		4級以上	
肝臓機能障がい		4級以上		
知的障がい者			A(最重度・重度)	療育手帳
精神障がい者			1級	精神保健福祉手帳
要支援高齢者等			要支援者または要介護者	介護保険被保険者証
難病患者			特定疾患医療受給者	特定疾患医療受給者証
妊産婦			妊婦7ヶ月～産後3ヶ月	母子健康手帳
けが人			車いす、杖等使用期間	身分証明書、診断書

### 〈申請方法〉

申請書(福祉係窓口にあります。)に必要事項を記入の上、確認書類のコピーを添付してお申し込みください。

### 〈利用できる駐車場〉

スーパー、医療機関、公共施設など制度に協力している施設の駐車場※「おもしろい駐車場」の表示があります。

### 〈利用方法〉

駐車場を利用するときに車内に利用証を掲示します。



この制度は、皆さんの「おもしろい」によって運営されるものです。  
ご理解とご協力をお願いします。

## 福島県精神科 救急情報センター

夜間・休日において、精神疾患を有する方やそのご家族などからの緊急的な精神医療相談を電話にて受け付けます。  
相談内容から助言を行い、必要に応じて医療機関を紹介し  
ます。

対象者は、県内在住の精神科救急医療を必要とされている精神疾患を有する方や、そのご家族などです。

### ▼夜間・休日の精神科救急 受診のご相談

TEL 福島県精神科救急情報センター  
057010055699

### ▼受付時間

月・土曜 17時30分～22時  
日曜・祝日 8時30分～22時

### ◆お願い

- かかりつけの医療機関がある場合は、まずそちらにご相談ください。
- 時間をかけた継続的なご相談はご遠慮ください。
- 精神科救急医療以外の精神保健福祉に関するご相談は、相双保健福祉事務所や精神保健福祉センター、町、相談支援事務所へご相談ください。

TEL 問 県保健福祉部障がい福祉課  
024152117171



# 双葉地域医療の充実強化に向けて

大野病院と双葉厚生病院は、来年4月の統合に向けて準備を進めています。統合後の病院は、JA福島厚生連が経営します。県は、将来にわたり双葉地域の医療が安定的に提供されるよう、JA福島厚生連に対し必要な支援を行います。

## Q1 どうして統合することになったの？

### A1 救急医療を立て直す必要があるからです。

現在は、地域内の病院で受け入れできる救急患者が6割程度で、残りの4割は隣接する地域などに搬送されていて、救急医療を受けるまでに時間がかかっています。



## Q2 どうして救急医療が厳しくなったの？

### A2 最大の原因は医師不足です。

双葉地域は中小規模の病院が多く、それぞれの病院での勤務が過重であるとともに、若い医師が勉強する環境が整っていないため、なかなか医師が集まりません。

また、それにより病院勤務医が過重勤務となり、さらに医師が勤務を敬遠するといった悪循環となっています。

	県平均	相双	うち双葉	県北	県中	県南	会津	南会津	いわき
人口10万人当たりの医師数（平成20年）	183.2人	116.9人	100.6人	242.2人	187.6人	141.7人	166.7人	99.2人	165.2人
管内救急搬送率（平成20年）	84.5%	77.4%	56.7%	80.2%	86.6%	85.8%	80.9%	53.0%	98.0%

## Q3 医師不足を解消するためにはどうしたらいいの？

### A3 医師を確保し、最重要課題の救急医療体制を強化するとともに、安定的に双葉地域の医療サービスを提供していくためには、双葉地域に医療機能が強化された、医師にとっても魅力ある中核的な病院が必要です。

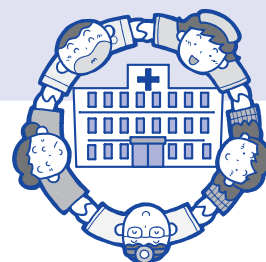
このため、大野病院と双葉厚生病院を統合することにしました。



## Q4 医師を確保するだけで問題が解決するの？

### A4 住民協働で地域医療を守る取り組みを行うなど、地域全体で地域医療を支えていくことも重要です。

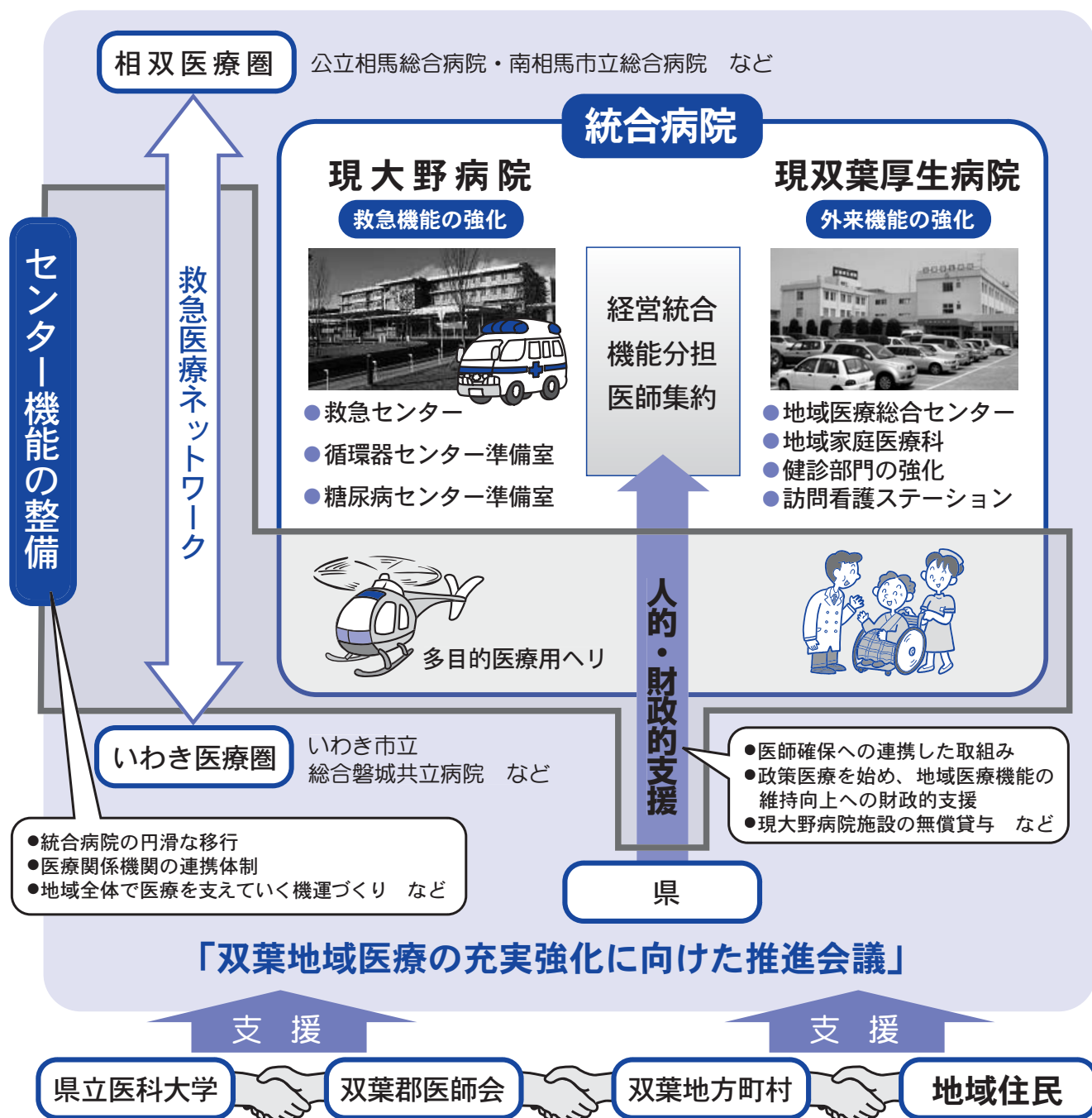
地域医療の現状や医師の負担を理解し、住民一人ひとりが健康に気を付けるなど身近なことから医療を考えていただければと思います。





## 大野病院と双葉厚生病院の統合後の姿

- 現在の大野病院と双葉厚生病院の施設を有効活用し、JA福島厚生連が経営します。
- 大野病院は「救急機能」、双葉厚生病院は「外来機能」を強化します。
- 統合後も救急医療、感染症医療、初期被ばく医療などの政策医療を提供します。
- 双葉地域医療の充実強化に向けた推進会議を県が主催し、地元の意見を反映していきます。
- 県は下図の具体的な取り組みを通じて、双葉地域医療について将来にわたり責任を果たしていきます。



問 福島県病院局病院経営改革課 TEL 024-521-7228  
 問 JA福島厚生連双葉厚生病院統合準備室 TEL 33-2151

まちの元気は



## 広報サロン

町づくりは皆さんの声から始まります。  
皆さんの声でつくる広報なみえに  
皆さんもご参加ください。

### 私の誇りに思うもの

半谷 秀 辰さん（大堀）

#### 私

の誇りに思うもの。  
それは幾つかありますが、ま  
ずは320年の長い歴史を守り続けて  
いる大堀相馬焼です。

昔、大堀の地は農作物に適さないや  
せた土地で、貧しい生活を強いられて  
いました。そこへ京都の方から来た左  
馬という陶器に明るい人が大堀に入っ  
てから始まったのが大堀相馬焼です。

7人衆、28人衆と増やしていき、最  
盛期には100戸を超える窯元を擁す  
る東北最大の窯業地帯となりました。  
しかし、それ以降は廃藩置県や太平洋  
戦争、ドルショックやオイルショック  
などで衰退していき窯元も減少して、  
今は20数件となっています。それでも  
陶器の勉強をし、売れ筋を考え、販売  
努力を重ね、大堀相馬焼の窯元は日々

がんばっています。

このように320年の歴史の間に幾  
多の試練を乗り越えてきた大堀相馬焼  
に、私は強い誇りをもっています。

次に挙げるのが、自然の素晴らしさ  
を十分に持ち合わせた高瀬川溪谷です。

昔、歌にも唄われ、数多くの作詩・  
作曲家が住んだというくらい、四季折々  
の景色が素晴らしい溪谷です。

その風光明媚な自然を守ろうと、最  
近は行政区長をはじめ、高瀬川・請戸  
川流域地域づくりの会の方々がボラン  
ティア活動で整備されています。

また、戸神山に設置されている陶板  
に書いた十二支も登山者に登山だけで  
ない、もうひとつの楽しみを提供して  
います。この活動には、我々大堀相馬  
焼協同組合も微力ながらお手伝いさせ

ていただいています。

私も57歳になりますが、年を重ねる  
につれ、歴史のある大堀相馬焼と自然  
豊かな高瀬川溪谷の2つは胸を張って  
自慢できると、共に誇りに思う気持ち  
が強くなっています。

最後に、私が大堀相馬焼組合理事長  
としていられるのは、家族・兄弟の応  
援と組合事務方5人、そして役員の協  
力があってこそ思っており、感謝の  
気持ちでいっぱいです。

今、微に入り細に入り私をサポート  
してくれる協力体制も、また私の  
誇りかもしれません。それはまさしく  
私の力となり、原動力となるからです。  
ありがとうございます。





# なみえ 協働通信

問 企画調整課まちづくり係  
TEL 34 - 0240



No.4

## まちづくり シンポジウムを開催

「協働」についての基調講演や町内で「協働」を実践している方からの活動発表、パネルディスカッションにより、多くの町民の皆さまに「協働」への理解を深めていただくとともに、これからの浪江町のまちづくりをみんなで考えていきたいと思ひます。皆さまの参加をお待ちしています。

日程

9月12日(日) 13:30~16:00  
(13:00 開場)

ところ

役場2階 大会議室

内容

第Ⅰ部 基調講演 (60分)

【講師】法政大学現代福祉学部教授 岡崎 昌之 氏  
「高齢化社会における地域づくり」(予定)

第Ⅱ部 ●協働事例発表 (30分)

町内協働事例実践者 3名程度

●パネルディスカッション (30分)

【コーディネーター】

(財)ふくしま自治研修センター

総括支援アドバイザー 吉岡 正彦 氏

### 講師紹介

<略歴>

岡山県生まれ  
早稲田大学卒業

<専門分野>

地域経営・地域計  
画・まちづくり

全国地域リーダー 岡崎 昌之 氏  
塾主任講師や東北

電力「元気塾」のパートナーなどを  
歴任され、地域特性を活かしたまち  
づくり活動を自らも実践しています。  
19年度の東北電力「元気塾」では、  
北秋田市阿仁根子集落のチーフパー  
トナーを務められ、集落の活力向上  
にご尽力されました。



## 協働のまちづくり検討委員会 News

7月16日、第2回目となるまちづくり検討委員会が開催されました。今回は、1回目の委員会でもまとめた身近な「浪江を良い地域にする」ための取り組みを、【東北こんそ】※1 足立さんをファシリテーター※2に、さらに掘り下げや拡大を行い各グループごとに発表しました。ワークショップは、活発な意見や発表の場となり盛況のうちに終了しました。



◀グループごとの発表風景



▶ふせんに意見をまとめて発表しました。

※1【東北こんそ】とは

東北地域づくりコンソーシアム推進協議会の略称。大学等教育機関、NPO、コンサルタントなどの企業、経済団体、行政などのさまざまな分野の団体・個人が参加・連携し、そのネットワークを活かして地域づくり支援を行うことを目的とした組織です。本検討委員会では、ワークショップにおけるファシリテーターの派遣や協働の基調講演でご協力いただいています。

※2 ファシリテーターとは

「促進させる役割の人」  
いろいろな方々のそれぞれの意見をまとめながら合意形成を促進させるようします。グループで意見を出し合う場合には、みんなで協力し合うために欠かせない存在です。

# お宝は みつかったかな



8月8日、請戸海水浴場で請戸浜祭りが開催されました。  
祭りでは、「潮干狩り」や砂浜に埋められた宝を探す「宝ひろい」が行われ、バケツいっぱいの貝や豪華賞品を手にする多くの参加者でにぎわいました。

## インターハイへ

7月28日、大槻朋子さん(小高工3年)がインターハイ卓球競技女子ダブルスへの出場報告に役場を訪れました。

大槻さんは、県大会で3位に入賞し、インターハイへの出場は2回目となります。「練習の成果を全部出し切りたい。」とお話してくれました。



皆さんの身の回りにある楽しい話題、変わった話題などの情報を募集しています。  
総務課行政係 ☎34-0235

## 入賞目指して

7月29日、浪江中生徒11名が全国大会・東北大会への出場報告に役場を訪れました。全国大会へ2回目の出場となる陸上女子走り幅跳びの木幡風音さん(3年)は、「過去の経験を活かし、優勝目指してがんばります。」と力強くお話してくれました。



### 全国大会出場

#### 【陸上】

女子走り幅跳び 木幡 風音(3年)  
男子走り高跳び 遠藤 尚樹(3年)

### 東北大会出場

#### 【卓球】

志賀 悠子(3年) 吉田 有紗(3年)  
新開 円香(3年) 田村 凜(3年)  
村田 奈央(3年) 天野志緒里(2年)  
吉田 早希(1年) 今福 毬花(1年)

#### 【水泳】

個人100mバタフライ 吉田 元(3年)



# 正 確に、迅速に

7月25日、富岡町町民総合運動場で第37回福島県消防操法大会双葉地方大会が開催され、ポンプ車操法の部と小型ポンプ操法の部、それぞれ8チームが練習の成果を競い合いました。

審査の結果、浪江町消防団がポンプ車操法の部で3位に入賞し、優秀個人賞にポンプ車操法の部の二番員三瓶顕一さんと四番員末永剛次さんが選ばれました。



ポンプ車  
操法の部

## ◆ 浪江町消防団第3分団第2部 ◆

指揮者	池田 博明	三番員	三瓶 学
一番員	紺野富士夫	四番員	末永 剛次
二番員	三瓶 顕一	補欠員	佐久間義直



小型ポンプ  
操法の部

## ◆ 浪江町消防団第6分団第3部 ◆

指揮者	高橋 寿	三番員	熊野 博之
一番員	三原 一美	補欠員	安斉 栄
二番員	志賀 将利		

# 気 持ちをひとつに

8月3日、2010全日本ジュニア綱引き選手権大会に出場するヤングプラザスポーツ少年団が出場報告に役場を訪れました。

同チームは、全国大会でJ2クラス280kgの部門に挑みます。「みんなの気持ちをひとつにしてがんばります。」と闘志を燃やしていました。



# い きいき元気

7月21日、サンシャイン浪江で各地区のつどい（7地区）が一堂に会するつどい交流会が開かれました。

参加者は、歌や手遊び、ゲーム、ダンベル体操などで交流を深めました。

# コミュニティ助成事業

## 相馬流れ山踊りの衣装を整備

苧野地区相馬流れ山踊り保存会は、宝くじの助成金で陣羽織と袴、陣笠を整備しました。7月23日、24日に行われた相馬野馬追祭では、真新しい衣装を身にまとい、相馬流れ山踊りを披露しました。子どもから大人までの活動を通して世代間交流を促進し、地区芸能文化の継承を通して地域コミュニティの活性化を図ります。



事業名	事業内容	助成額(1件につき)
一般コミュニティ助成事業	コミュニティ活動に必要な施設または設備の整備に関する事業 ●苗木・種子購入 ●お祭り備品(櫓・太鼓)購入 など	100万～250万
コミュニティセンター助成事業	コミュニティ活動を推進するための集会施設の建設整備に関する事業 (対象経費:施設の建設費、修繕費、備品費) ●コミュニティセンター ●自治会集会所 など	対象となる総事業費の5分の3以内(1,500万を上限とする。)
自主防災組織育成助成事業	①地域の自主防災組織または町が行う地域の災害防止活動および軽減活動に必要なものの整備に関する事業 (対象経費:施設または設備の整備費) ②平成22年度地域防災スクール事業に選定された事業(対象経費:教育訓練活動費、設備の整備費)	①30万～20万 ②30万～250万(設備の整備は200万を上限とする。)
青少年健全育成助成事業	主として親子で参加するソフト事業 ●スポーツ・レクリエーション活動 ●文化・学習活動 ●コミュニティ活動のイベント など	30万～100万

財団法人自治総合センターでは、宝くじ受託事業収入を財源として、住民の行うコミュニティ活動を推進しその健全な発展を図るため、コミュニティ助成事業を行っています。  
助成する事業は、地区住民のコミュニティ組織(※)が実施する事業に限ります。

TEL 3410246  
企画調整課まちづくり係

23年度以降の助成事業の実施は、現在未定となっております。申請を予定している団体は、事業継続に備え22年度の募集要綱を参考に申請書の準備をお願いします。  
※地区住民のコミュニティ組織  
町内における自治会、町内会などの地域的な共同活動を行っている団体

## 環境保全促進助成事業

財団法人自治総合センターでは、全国モーターボート競走施行者協議会からの拠出金を財源として、環境にやさしい地域づくりの推進を図るため、地域環境および地球環境の保全活動や教育啓発の推進事業に助成を行っています。

募集は、9月上旬ごろから行う予定です。詳しくは、企画調整課にお問い合わせください。

### ▶助成対象事業

地区住民のコミュニティ組織(※)が実施するソフト事業。

※地区住民のコミュニティ組織  
町内における自治会、町内会などの地域的な共同活動を行っている団体

▶助成額 1件につき100万以内

TEL 3410246  
企画調整課まちづくり係

### <助成対象事業例>

事業名	事業内容	具体例
各種イベント	コミュニティ活動の一環として、自治会・老人会・青年会・子ども会などの団体が、地域環境及び地球環境の保全活動・環境教育啓発の推進を図るために行うイベント	①森林・河川・湖沼・海岸等の生物の生息環境や汚染状況を調査し、地域環境や地球環境を考える勉強会の開催 ②森づくり運動、子ども環境会議、地域の自然環境を再確認するための「いなな探検隊」など具体的な目的をもった活動 ③環境保全の啓発を目的とした演劇、映画、ミュージカルなどの上演
交流会発表会	環境保全・環境教育活動の情報交換を目的とした交流会や発表会	自治会、老人会、青年会、子ども会などの複数の団体が、環境活動の推進を図るために広域的に集い、同一プログラムによる活動に参画することで交流を深めることを目的とする事業 注) 団体間の親睦会は除外
指導者養成研修会	環境保全・環境教育啓発活動において、団体または地域をリードする人材を養成するために実施される研修会	地域の環境保全活動リーダー養成を目的とした研修会

※書類の刊行、単発的なクリーン作戦などは対象外とする。





# 優しさの種

津島中3年 渡辺 美里

「なんで私ばかりー」

それまでの私は、いつもこの言葉が口癖で、不満顔で生活をしていたのです。

私の通う津島中学校では、エコキャップ回収運動が盛んで、地域の方々からもたくさんの協力をいただいています。しかし協会に送るにはキャップのシールをはがし、漂白、水洗い、そして乾燥して袋詰とかなりの手間がかかります。もちろん、それは回収を呼びかけた私たち生徒会役員の仕事です。目の前に広がるキャップの山ー。私は一人で取り組むことに不満を抱きながら、キャップをまとめていたときのことです。先生が気づいて声をかけてくださいました。

「みんなのために、ありがとう。」

そのとき、私は認めてもらえたことに感謝もせず、あきれた顔でこう返したのです。

「なんか、いつもこうなんですよ。私ばかりー」

すると先生はにっこりと、

「一生懸命がんばっている人のことは、誰かが見ている、困ったときはきつと助けてくれるんだよ。信じてやり抜いてごらん。」

先生の前向きな考えに對し、不満ばかり訴える自分が恥ずかしくなりました。

次の日のことです。なんと友だちが自分から手伝いにきてくれたのです。

「美里、手伝うよ。」

ぶっきらぼうでしたが、その一言がうれしく、「ありがとう。」

いつも出ない言葉が素直に出ていました。すると、私の一言に友だちの表情が照れながら、明るく変わっていくのが分かりました。「ありがとう」といった私の気持ちまでが、あったかい気持ちに変わっていたのです。そう言えば私は「ありがとう」と感謝の気持ちを伝えていたのだろうか。そのとき初めて、家族と仲の良い友だちにしか「ありがとう」を伝えていない自分の現実に気づいたのです。

みなさんは今日、何回「ありがとう」と声に出して伝えましたか。意外とやってみようのが当たり前に思い込んで、「ありがとう」と声に出して伝えていないことが多いのではないのでしょうか。そのことに気づいて、私は「ありがとう」を声に出して伝えようと心に決めて生活し始めました。すると友だちから、「みいちゃん、最近明るくなったね。」

すぐに「ありがとう効果」が良い方向に表れてきたのです。私はうれしくて、この効果を学校中に広げたいと思い、生徒会で「ありがとう運動」を始

めてみようと思案しました。木の枝の掲示物を作成し、「ありがとう」と言えた数だけ一人一人がシールを貼り、たくさん「ありがとう」の花を咲かせようという試みです。やってみると、シールがどんどん増え、普段の生活にも「ありがとう」の話題が出ています。私は、その手ごたえをととてもうれしく感じています。

「ありがとう」がたくさん飛び交う学校は、きっと人に優しい場所になるはず。感謝の気持ちをもって人に接することは、相手を大切にすることにつながっているのです。言った方も優しくなり、言われた方もうれしくなり、「ありがとう」の輪がどんどん広まっていけば、だれもが笑顔で過ごせる優しい社会が築けるのではないのでしょうか。まさに、「ありがとう」は「優しさの種」なのです。

私は、これからも笑顔で「ありがとう」の「優しさの種」をみんなの心に届ける配達人でありたいと思っています。私の蒔いた「優しさの種」が、みんなの心で芽を出し、優しさの花がいっぱい咲き誇ることが、優しい社会につながることを信じてー。

次月号は、松本美聡さんの「命…生の証を刻んで」です。



**9月19日**

# 浪江町総合防災訓練

防災に関する知識だけでは、いざというとき行動することができません。日ごろから訓練を行い、実際の災害時に安全で迅速に行動できるようにしましょう。

**日時** 9月19日(日) 9時~11時30分

## 訓練・避難場所

役場、大堀小学校、大堀集会所愛宕会館、井手多目的研修センター、酒井集会所、谷津田集会所、大伝橋下流、町営野球場「大堀総合グラウンド」

## 災害想定

福島地方気象台は、秋雨前線の活発な影響により9月18日(土)午後6時「浪江町」に大雨・洪水警報を発表。1時間雨量が最大で60mmあり、翌日19日(日)午前9時、降り始めからの雨量が360mmになり、高瀬川の水位が避難判断水位に到達。大伝橋下流付近では、堤防を越え住宅浸水や道路が冠水する恐れがあった。このことから、町は避難対象地域の5行政区(大堀、井手、小野田、谷津田、酒井)へ避難勧告を発令した。

申・問 住民生活課消防防災係 TEL 34-0229

## 訓練内容

- 被災情報収集・伝達訓練
- 住民避難・誘導訓練
- 雨量監視伝達訓練
- 水防工法演習
- 水難救助訓練
- ヘリポート作成・遠距離中継訓練
- 救急救命訓練
- 給水炊き出し訓練 など全11項目



\*今回の訓練は、昨年策定した洪水ハザードマップに基づき実施します。  
避難対象地域の皆さまのご協力をお願いします。

## ◆戸別受信機の点検を◆

あなたの家の戸別受信機の調子はいかがですか。  
戸別受信機は、停電になると自動的に電池に切り替わります。電源ランプが点灯しない、または赤色ランプが点滅しているときは電池の交換が必要です。  
点検を行い、災害に備えましょう。

# 登り窯まつりと 溪谷の紅葉を 堪能しませんか

## 高瀬川紅葉の溪谷散策

- ▶日時 11月14日(日)  
8時30分陶芸の杜 集合(小雨決行)
- ▶募集人員 70名
- ▶募集期限 10月29日(金)
- ▶募集内容 高瀬川紅葉の溪谷散策(無料)
- ▶散策コース  
陶芸の杜(9:00)→神鳴→一の宮→安心橋→女滝→戸神山登山口→戸山の大滝→申窟→中丸木→陶芸の杜(登り窯作品観賞)解散

申・問 陶芸の杜おおぼり 大堀相馬焼協同組合  
TEL 35-4917 FAX 35-4927

高瀬川請戸川地域づくりの会と大堀相馬焼協同組合、浪江町中央公民館では、登り窯まつりに併せ、高瀬川溪谷の自然美と色鮮やかな紅葉に触れていただく、「登り窯まつりの作品制作と高瀬川溪谷の散策」を開催します。  
皆さまのご参加をお待ちしています。

## 登り窯まつり

- ▶日時 11月13日(土)・14日(日) 9時~17時
- ◆登り窯作品制作者募集
- ▶料金 登り窯用粘土 2,000円(500g)(2割引券有り)
- ▶登り窯作品制作日  
10月3日(日)・10月10日(日) いずれも10時開始  
11月13日(土)に窯出し後、焼き上がった全作品の中からコンテストを行い、14日(日)に表彰式を行います。
- ▶窯づめ 10月20日(水) 8時30分から
- ▶火入れ焼成 10月23日(土) から3日間
- ▶今年初窯出し 11月13日(土) 9時から
- ▶イベント内容  
・屋台村 ・豚汁無料サービス  
・地元産新鮮野菜直売  
・ろくろ体験コーナー(11時・13時) など



## 国勢調査 人口予想クイズ

福島県統計協会および福島県では、10月1日に行われる国勢調査に関心をもっていただくため、福島県国勢調査人口予想クイズを実施します。

次の問題に正解もしくは正解に近い方から順番に、上海旅行などの豪華賞品が総勢95名様に当たります。ふるってご応募ください。

詳しくは、福島県のホームページをご覧ください。

### 問題

10月1日に実施される国勢調査の結果、福島県の総人口は何人になるでしょうか。

- ▶ 応募資格 県内在住の方
- ▶ 応募期間 9月1日(水)～10月24日(日)
- ▶ 応募方法

クイズの答え・〒番号・住所・氏名(ふりがな)・年齢・電話番号を明記の上、はがきまたはホームページからご応募ください。

### 応募・問

〒960-8670

(住所記載不要)

福島県企画調整部統計分析課内

福島県統計協会福島県

国勢人口予想クイズ係

Tel 024-521-7143

ふくしま情報統計ボックス

検索

## 国勢調査を実施します

平成22年10月1日



● 国勢調査は、日本に住んでいるすべての人および世帯が対象です。

● 平成22年国勢調査は、我が国の本格的な人口減少社会となつて実施する最初の国勢調査で、日本の未来を考えるために欠くことのできない最新の人口・世帯の実態を明らかにする重要な調査です。

● 調査結果は、さまざまな法令で使われるほか、社会福祉、雇用対策、生活環境の整備など、私たちの暮らしのために役立てられます。

● 9月下旬から調査員が世帯を訪問して調査票を配布します。

● 記入いただいた調査票は、封筒に入れて封をして調査員に渡していただくか、役場企画調整課まで郵送で提出していただきます。



総務省・福島県・浪江町

問 企画調整課企画経営係

Tel 34-0241

国勢調査については、平成22年国勢調査広報サイト「国勢調査e-ガイド」をご覧ください。

国勢調査e-ガイド

検索

<http://www.stat.go.jp/data/kokusei/2010/kouhou/index.htm>

## 税のおはなし



7月の  
状況

納税相談	27件
債権差押え	2件

納税相談  
日程表

問 税務課納税係

Tel 34-0223

## 口座振替を推進しています

平日お忙しい方には、口座振替をお勧めしています。1度申し込みすれば、廃止の届け出があるまで口座から引き落としになります。金融機関で納める手間がかかりません。

納め忘れのない、安心便利な口座振替をご利用ください。

月	9月	10月	11月	12月	1月	2月	3月
夜間	9(木)	14(木)	11(木)	9(木)	13(木)	10(木)	10(木)
休日	26(日)	24(日)	28(日)	26(日)	23(日)	27(日)	27(日)
夜間:通常業務時間～19:30				休日:9:00～16:00			

# 待機児童解消 認定こども園

全国的に少子高齢化が進む中、働く女性が増えたり、核家族化で子育ての相談相手がいないなどの課題が生じています。

学校法人大谷学園では、子育て家庭を応援するために、福島県と町の補助を受け、「認定こども園」の新設を予定しています。

## ◆認定こども園とは

認定こども園は、幼稚園と保育園の良いところを活かした施設です。0歳から小学校就学前までの子どもたちを保育・教育します。また、子育て相談、親子教室などの子育て支援機能があります。

## 〈保育園の概要〉

### ◆保育内容

厚生労働省保育所保育指針に沿って保育を行います。

### ◆定員 60名

### ◆保育時間

午前7時～午後6時

### ※延長保育あり

一時保育 1歳以上

午前8時30分～午後5時30分

### ※24年度開始予定

### ◆子育て支援ひろば

子育て相談、親子教室、食育クラス、乳幼児子育てセミナーなど、どなたでもご利用できます。  
\*保育料は町立保育園と同様になります。

## ◆施設名

認定こども園なみえ  
なみえ保育園

## ◆設置主体

学校法人 大谷学園

## ◆開園予定

23年4月1日

問 福祉こども課子育て支援係

TEL 34-4593



イメージ図

# 年金

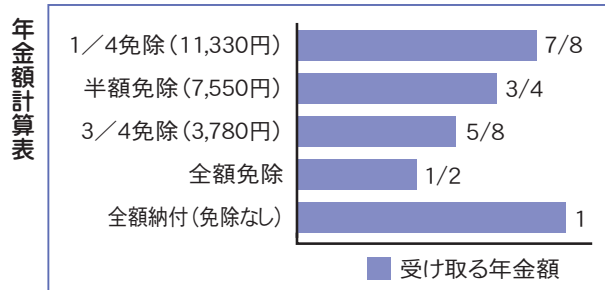
健康保険課国保年金係  
TEL 34-0225

## Q&A

## 国民年金で免除された 保険料の追納

国民年金で保険料を免除された期間の老齢・障害・遺族の各基礎年金を受け取るための資格は、保険料を全額納めたときと同じ権利を得ることができます。

ただし、老齢年金の年金額では、下グラフのように計算されます。\*



また、学生納付特例と若年者納付猶予で全額免除された期間は、老齢基礎年金の年金額には反映されない「カラ期間」になってしまいます。

※21年3月以前に免除された期間は、全額免除で1/3、3/4免除で1/2、半額免除で2/3、1/4免除で5/6で計算されることになります。

これらの免除期間は、10年以内であれば保険料を追納して満額の老齢基礎年金に近づけることができます。

追納できる期間の順序は、先に免除された期間からとされていますが、学生納付特例と若年者猶予の期間は、先に追納することも選択できます。

22年度に追納する21年度までに免除された追納保険料の額は、下表のとおりです。(19年度以前の追納額には一定額加算されています。)

なお、保険料の追納には納付書が必要です。納付書の発行には、申し込みが必要です。平年金事務所までお問い合わせください。

免除された年度	追納保険料額			
	全額免除	3/4 免除	半額免除	1/4 免除
12年度	15,770円	—	—	—
13年度	15,180円	—	—	—
14年度	14,590円	—	7,300円	—
15年度	14,360円	—	7,180円	—
16年度	14,180円	—	7,090円	—
17年度	14,220円	—	7,110円	—
18年度	14,260円	10,690円	7,130円	3,560円
19年度	14,300円	10,720円	7,150円	3,570円
20年度	14,410円	10,810円	7,200円	3,600円
21年度	14,660円	10,990円	7,330円	3,660円

問 日本年金機構 平年金事務所  
TEL 0246-23-5611



## 9月の休館日

6日(月) 13日(月) 19日(日) 20日(祝) 21日(火)  
23日(祝) 27日(月) 30日(木)

## 10月の休館日

4日(月) 11日(祝) 12日(火) 17日(日) 18日(月)  
25日(月) 29日(金)

浪江町図書館 ☎ 34-5024  
FAX 34-5710

開館時間 9:30 ~ 18:00

URL <http://www.town.namie.fukushima.jp>

E-mail [tosyo@town.namie.lg.jp](mailto:tosyo@town.namie.lg.jp)

今月のおススメ

『ちいさなボタン、プッチ』  
あさのますみ／作  
荒井良二／絵本



# みんなの図書館

プッチは、お花の形をした小さなボタン。かわいいエリちゃんのスカートのボタンになったプッチは、幸せな日々を過ごします。ところがある日、お母さんが「このスカート、エリちゃんにはもう小さいみたいね」と言い出して…。

## 読んでみませんか

町のホームページでも、他の新着本をご案内しています。

### 文学

ゆんでめて 畠中 恵／著 (新潮社)  
楊令伝 14 北方謙三／著 (集英社)  
スリープ 乾 くるみ／著 (角川春樹事務所)  
俺俺 星野智幸／著 (新潮社)  
夢の中の少女 立原透耶／著 (メディアファクトリー)

### 一般書

そのやり方では、もう部下はついてこない! 伊東 明／著 (朝日新聞出版)  
血糖値が高い人と家族のための大満足レシピ! 大柳珠美／著 (日本文芸社)  
フルーツ缶でおやつマジック! 館野鏡子／著 (世界文化社)  
なんでこれが交通違反なの!? 今井亮一／著 (草思社)  
障害役者 柳 浩太郎／著 (ワニブックス)

### 児童書

アナザー修学旅行 有沢佳映／著 (講談社)  
見習い警察犬きな子 浜田秀哉／脚本 (汐文社)

満月のさじかげん 樫崎 茜／著 (講談社)  
かいけつゾロリのだ・だ・だいぼうけん! 前編 原 ゆたか さく・え (ポプラ社)  
すぐにさがせる! 光る星座図鑑 えびな みつる 絵と文 (旬報社)

### 絵本 (お子さんへの読み聞かせにどうぞ!)

ぼくんちのティラノサウルス のぶみ さく (講談社)  
ちいさなボタン、プッチ あさの ますみ／作 (小学館)  
七福おばけ団 大島妙子／作 (童心社)  
ぼんちゃんのぼんやすみ あおき ひろえ／作 (講談社)  
オオカミがやってきた! うちだ ちえ／作 (童心社)



## えほんのへや

### \*えほんのよみきかせ あ・の・ね\*

★日時 9月4日(土)・18日(土)  
午前11時～

★場所 えほんの部屋

## ☆「敬老の日」読書のお薦め☆



9月20日は、「敬老の日」です。心豊かに健康で楽しい毎を送るためにも、読書はとても役に立ちます。  
お薦めの本を展示していますので、ご利用ください。



# 情

# 報

問 問合せ  
申 申込み  
Tel 電話  
Fax ファックス  
E メールアドレス  
Url ホームページアドレス  
Oo フリーダイヤル

## ぴっくあっぷ

### ¥ 今月の納めもの

固 定 資 産 税	3	期
国 民 健 康 保 険 税	3	期
介 護 保 険 料	3	期
後 期 高 齢 者 医 療 保 険 料	2	期
国 民 年 金	9	月 分
上 下 水 道 使 用 料	9	月 分

便利な口座振替をご利用ください。

納期限内に忘れずに納入しましょう。

### + 休日診療 のお医者さん

9月5日(日)	今村クリニック	☎24-0024(浪江)
12日(日)	耳鼻咽喉科ふたばクリニック	☎33-1133(双葉)
19日(日)	松本耳鼻咽喉科医院	☎34-1187(浪江)
20日(祝)	手塚クリニック	☎24-0088(浪江)
23日(祝)	佐川外科麻酔科医院	☎34-4005(浪江)
26日(日)	石田医院	☎33-2013(双葉)
10月3日(日)	酒井クリニック	☎23-0075(双葉)

### 🦷 休日歯科 診療当番医

9月5日(日)	佐山歯科医院	☎32-5578(大熊)
12日(日)	新妻歯科医院	☎27-4020(広野)
19日(日)	宮嶋歯科医院	☎22-5877(富岡)
20日(祝)	とみざわ歯科	☎33-4929(双葉)
23日(祝)	泉田歯科医院	☎34-4832(浪江)
26日(日)	にしはら歯科クリニック	☎35-1599(浪江)
10月3日(日)	栗山歯科医院	☎35-3216(浪江)

### 🚰 水道修理 当番店

\*水道修理には、お客さまに自己負担の費用がかかります。まずは、日頃利用されている水道店へ連絡してみましょう。

8月30日(月)~9月5日(日)	(有) 山 水 社	☎35-5796
9月6日(月)~12日(日)	(株) ナ ミ エ 設 備	☎35-3540
13日(月)~19日(日)	双葉上下水道管理(株)	☎35-5393
20日(月)~26日(日)	双葉設備工業(株)	☎34-2077
9月27日(月)~10月3日(日)	ヨモギタ設備(株)	☎35-3326
10月4日(月)~10日(日)	(株) 浅 野 設 備	☎35-5273

### 町営住宅 入居者募集



次のとおり入居者を募集します。

▽募集期間

毎月 初日から10日間

(土日祝祭日を除く)

▽募集住宅・申し込み方法など

町ホームページおよび役場1

階ホールに掲示しています。

詳細は、役場総務課財政管財

係までお問い合わせください。

▽注意事項

連帯保証人を1名立てていた

だきます。

集合住宅ですので、ある程度

の共同生活となります。あらか

じめご了承ください。

TEL 申・問 総務課財政管財係  
34-0237

### 心の健康相談



相双保健福祉事務所では、医師  
によるさまざまなこころの問題  
についての相談を行っています。

相談は無料で、秘密は厳守しま

すので安心してご相談ください。

事前に予約をお願いします。

▽日時 9月22日(水)

14時~16時

▽場所 相馬市保健センター

申・問 相双保健福祉事務所

障がい者支援チーム

TEL 0244-26-1132

### 司法書士 無料法律相談



10月1日は法の日です。  
福島県司法書士会では、法の

### 🦷 休日歯科 診療当番医

9月5日(日)	佐山歯科医院	☎32-5578(大熊)
12日(日)	新妻歯科医院	☎27-4020(広野)
19日(日)	宮嶋歯科医院	☎22-5877(富岡)
20日(祝)	とみざわ歯科	☎33-4929(双葉)
23日(祝)	泉田歯科医院	☎34-4832(浪江)
26日(日)	にしはら歯科クリニック	☎35-1599(浪江)
10月3日(日)	栗山歯科医院	☎35-3216(浪江)

### 🚰 水道修理 当番店

\*水道修理には、お客さまに自己負担の費用がかかります。まずは、日頃利用されている水道店へ連絡してみましょう。

8月30日(月)~9月5日(日)	(有) 山 水 社	☎35-5796
9月6日(月)~12日(日)	(株) ナ ミ エ 設 備	☎35-3540
13日(月)~19日(日)	双葉上下水道管理(株)	☎35-5393
20日(月)~26日(日)	双葉設備工業(株)	☎34-2077
9月27日(月)~10月3日(日)	ヨモギタ設備(株)	☎35-3326
10月4日(月)~10日(日)	(株) 浅 野 設 備	☎35-5273

早めにハチの行動が活発化して  
います。引き続き十分注意しま  
しょう。

【ハチを怒らせないで】

ハチは自分の領域が侵される  
と、必ず攻撃してきます。それ  
も1匹ではなく大群で襲ってき  
ます。巣を発見しても遊び半分  
で巣をついたりせず、速やか  
に離れてください。

【防護・駆除対策】

町では、自ら駆除作業を行う  
方に防護服を無料で貸し出して  
います。(2着保有) また、駆除  
を委託する場合は、町内の業者  
をご紹介しますので、ご連絡く  
ださい。

TEL 問 住民生活課生活環境係  
34-0228





## 「高齢者・障害者の 人権あんしん相談」 強化週間

法務省人権擁護局と全国人権擁護委員連合会は、9月6日(月)から12日(日)までの7日間、全国一斉「高齢者・障害者の人権あんしん相談」強化週間として、身体的・心理的虐待や差別、いやがらせなど、高齢者・障害者の抱える人権問題の電話相談を実施します。相談は、人権擁護委員および法務局職員が行います。秘密は守られます。お気軽にご相談ください。

なお、強化週間の期間以外の日(土・日・祝日を除く。)も8時30分から17時15分まで相談に応じますので、ご利用ください。  
▽期間  
9月6日(月)～12日(日)

## ごみ収集日 (燃えるごみ) 一部変更のお知らせ



9月20日(敬老の日)と9月23日(秋分の日)収集がお休みのため、燃えるごみ月・木コースのみ9月22日(水)に収集します。

詳しくは、ごみ収集カレンダーを確認してください。

問 住民生活課生活環境係  
TEL 34 - 0228

### ▽時間

8時30分～19時  
(ただし、土・日は10時～17時)

### ▽電話番号

024-534-2021  
問 福島地方法務局人権擁護課  
TEL 024-534-1994

## 子ども手当 の申請は お早めに



4月から子ども手当制度が始まりました。

子ども手当は、次代の社会を担う子どもの健やかな育ちを社会全体で応援するという趣旨のもとに、対象のお子さんを養育している方に支給するものです。

### ▽支給対象者

中学修了前(満15歳到達後最初の3月31日まで)の子どもを養育している方

### ▽支給額

子ども一人につき、  
月額13,000円

### ▽支払時期

毎年2月、6月、10月の  
年3回

現在、中学2年生、3年生を養育している方や児童手当を所得超過で支給されていなかった方は、届け出が必要になります。9月30日までに申請すると4月分の子ども手当から受給できますので、申請が済みでない方は、お早めに手続きをお願いします。9月30日以降の申請の場合、申請の翌月分からの支給となります。

また、公務員の方は、勤務先で申請することになります。

申・問 福祉こども課子育て支援係  
TEL 34-4593

## 高齢者の 就業支援事業



社団法人福島県シルバー人材センター連合会では、国の委託を受けて「シニア就業支援プログラム事業」を実施しています。

### ▽事業内容

- 高齢者が就業する場合の年金や税のセミナー
- 職場見学や職場体験
- 有意義な社会参加のためのボランティア体験

● 合同面接会の開催(ハローワークと連携した職業相談)

▽対象者 55歳以上の方

### ▽費用 無料

※日程のご案内や資料送付のため登録が必要です。

申・問 社団法人福島県シルバー人材センター連合会

TEL 024-521-6081  
FAX 024-521-6086

## 公証週間

10月1日から7日は「公証週間」です。

公証制度は、公務員である公証人が大切な遺言・契約の公正証書の作成や確定日付の付与、定款や私文書などの認証など、国の公証に関する事務を取り扱う制度です。公正証書に書かれている内容は、裁判やその他の面で高い証拠力が与えられます。また、公正証書には「執行力」があり、金銭にからむ契約で相手が約束に反して金銭の支払いをしなかった場合、裁判抜きで相手の財産に対し強制執行ができます。

遺産相続や任意後見契約、金銭貸借、不動産貸借、離婚に際しての慰謝料、養育費などの問題は、先々にもめごとを引き起こしがちです。そんなとき遺言や当事者間の取り決めを公正証書にしておけば、後のトラブルを防止し、権利や財産を守ることができます。

相談は無料です。

問 いわき公証役場  
TEL 0246-23-4066



## 農地転用には 許可が必要です



### ○農地転用とは

農地転用とは、農地を農地でなくすこと、農地に区画形質の変更を加えて住宅用地や工場用地、資材置場、道路、山林などの用地に変更することをいいます。

### ○対象となる農地

すべての農地が転用許可申請の対象となります。地目が農地であれば、耕作がされていなくとも農地性（農地として活用できる状態）がある限り農地として扱われます。

また、地目が農地でなくても、耕作をしている土地も農地として見なされます。

### ○一時的な農地転用は

農地を一時的な資材置場、工事現場事務所、仮設道、土捨て場、砂利採取場などとして利用する場合も転用になり、許可が必要です。

### ○許可を受けずに転用したり、許可どおりに転用しなかったら

許可を受けないで無断で農地を転用した場合や、転用許可に係る事業計画どおりに転用していない場合には、農地法に違反することになり、工事の中止や原状回復などの命令がなされる場合があります。

また、個人・法人の代表者や従業員などには、3年以下の懲役または300万円以下の罰

金、法人には1億円以下の罰金が科せられます。

問 農業委員会事務局  
TEL 34-0250

## 県立テクノアカデミー 学生募集 （推薦入学試験）



県立テクノアカデミーでは23年度の学生募集を行います。実技重視の授業で技術を身につけたい方はご応募ください。

### ▽受験資格

①23年3月高等学校卒業見込みの方

②①以外の社会人などで自己推薦できる方

### ▽募集人員

各科募集定員の70%を上限とします。

### ●郡山校

【精密機械工学科・組込技術工学科・建築科】

### ●会津校

【観光プロデュース学科・電気配管設備科・自動車整備科】

### ●浜校

【計測制御工学科・機械技術科・自動車整備科・建築科】

### ▽出願期間

10月1日（金）～8日（金）

### ▽入学試験

10月15日（金）

申・問 県庁産業人材育成課

TEL 024-521-7829

FAX 024-521-7932

## 平成22年度 防衛省自衛隊 各種学生募集案内

問 自衛隊福島地方協力本部 相双地域事務所  
〒975-0033 南相馬市原町区高見町1丁目142-2  
TEL・FAX 0244-23-4712 E f-pco.soso@key.ocn.ne.jp

防衛省・自衛隊では平成22年度各種学生の採用試験を下記のとおり行います。

募集項目	防衛大学校学生（一般）	防衛医科大学校学生	看護学生
受付期間	9月6日（月）～10月1日（金）まで（締切日必着）		
募集人員	人文・社会科学専攻 約65名 （うち女子 約5名） 理工学専攻 約285名 （うち女子 約25名） 合計 約350名	約80名	陸 約70名
応募資格	18歳以上21歳未満（高卒又は卒業見込含）		18歳以上24歳未満 （高卒又は卒業見込含）
試験期日	1次：11月6日（土）・7日（日） 2次：12月14日（火）～18日（土）	1次：10月30日（土）・31日（日） 2次：12月8日（水）～10日（金）	1次：10月23日（土） 2次：11月20日（土）・21日（日）
合格発表	1次：12月3日（金） 最終：23年2月10日（木）	1次：11月30日（火） 最終：23年2月10日（木）	1次：11月4日（木） 最終：23年1月7日（金）
受験会場	1次：福島市市民会館 2次：仙台駐屯地	1次：郡山市労働福祉会館 2次：防衛医科大学校	1次：福島市市民会館 2次：自衛隊仙台病院
入校時期	平成23年4月上旬	平成23年4月上旬	平成23年3月下旬～4月上旬





## わたしたちのまち

(平成 22 年 8 月 1 日現在)

人 口	20,532 人	転 入	50 人
男	9,990 人	転 出	65 人
女	10,542 人	出 生	16 人
世帯数	7,205 戸	死 亡	17 人

国勢調査に基づき増減された現住人口

※この欄に掲載を希望しない方は、届出のときに住民係に申し出てください。(敬称略)

## お 誕 生

出生届は 14 日以内に (7 月)

こどもの名 (性別)	親の名	住 所
住 吉 鈴 <sup>りょう</sup> 男	誠・由規美	川 添
大 森 汐 <sup>しよ</sup> 男	学・みゆき	権 現 堂
佐 藤 朔 <sup>さく</sup> 男	公郎・真貴子	立 野
石 川 結 <sup>ゆい</sup> 女	雅宏・知子	室 原
高 野 裕 <sup>ゆう</sup> 男	和幸・幸子	権 現 堂
高 木 彩 <sup>あや</sup> 女	秀・幸恵	西 台
神 保 諒 <sup>あき</sup> 男	博美・美津枝	牛 渡
紺 野 恵 <sup>り</sup> 女	重治・麻由美	北幾世橋
猪 巻 洸 <sup>こう</sup> 男	洋人・美保	加 倉
佐 藤 陽 <sup>はる</sup> 男	薫・砂織	田 尻
島 村 悠 <sup>はるか</sup> 女	和典・裕子	谷 津 田
小野田 桃 <sup>もも</sup> 女	成宏・美鈴	権 現 堂

## お 悔 み

死亡届は 7 日以内に (7 月)

死亡者名	年齢	住 所
三 瓶 ミツイ	104歳	末 森
末 永 恒 子	90歳	末 森
窪 田 ハルイ	85歳	羽 附
渡 部 つ る	83歳	権 現 堂
中 野 ト メ	91歳	田 尻
岡 弘	77歳	苅 宿
大 森 定 雄	65歳	権 現 堂
松 田 春 代	74歳	権 現 堂
脇 坂 傳	92歳	権 現 堂
齊 藤 永 子	87歳	請 戸
梅 田 ハツヨ	87歳	南 津
津 田 トシ子	65歳	樋 渡
谷 亘	79歳	請 戸
井戸川 義 信	84歳	西 台
小野田 英 二	59歳	田 尻
横 田 文 男	89歳	立 野
本 林 智 恵	85歳	川 添

女性の方も  
お気軽に  
お越しください。

## すてきな出会い 応援します

今月の結婚  
相談所開設日

### 9月12日(日)

9:00~16:00

問 浪江町中央公民館 TEL 34-2444



## 第35回 福島県林業祭

「森林と林業の魅力!大満喫!」  
をテーマに、楽しいイベント盛りだくさんで開催します。きのこまつりも併せて開催しますので、ぜひ森林の宝物を見つげにきてください。

▽日時  
10月23日(土) 9時30分~16時  
24日(日) 9時~15時30分

▽場所  
県林業研究センター  
(郡山市安積町)

▽内容  
林業研究センターの試験研究成果の展示、森のコンサート、チェンソーアートショー、野

## 犬の登録と 狂犬病予防注射は 必ず必要です

犬は、狂犬病を媒介する動物であることから、登録により1頭1頭を厳重に監視し、狂犬病を未然に防ぐために毎年1回予防注射をしなければならぬと「狂犬病予防法」で定められています。

まだ登録をしていない方は速やかに届け出し、注射をしていない方は速やかに動物病院で予防注射を受けましょう。

※予防注射を済ませた後は、必ず住民生活課生活環境係へ注射済証明書を持参の上届け出をし、予防注射済票の交付を受けてください。

〈生まれてから3カ月以上の犬を飼う場合〉

①市町村への届け出・登録が必要。

②毎年1回狂犬病予防注射を受けなければなりません。

\*守らなかった場合、20万円以下の罰金に処せられます。

〈犬に死亡などの異動があった場合〉

犬が死亡・転居・転出した場合は、速やかに担当係へご連絡ください。台帳が更新されず、集合注射実施のはがきが郵送されてしまいますので、必ず手続

## メロディー

津島保育所の子どもたちがプールで水遊びをしました。保育所が新しくなってから初めての夏。新しいプールで遊ぶの子どもたちは心待ちにしていました。上手に泳ぐ子やペットボトルでお店やさんごっこをする子などみなとても楽しそうでした。

(琴)

▼今月の表紙  
津島保育所の子どもたちがプールで水遊びをしました。保育所が新しくなってから初めての夏。新しいプールで遊ぶの子どもたちは心待ちにしていました。上手に泳ぐ子やペットボトルでお店やさんごっこをする子などみなとても楽しそうでした。

きをしましょう。また、犬とともに転入された方も、前住所地の鑑札と浪江町の鑑札の引き換え手続きがありますのでお申し出ください。

問 住民生活課生活環境係  
34-0228

## 福島県男女共生センター 団体との連携講座



厨房の  
ファンタジスタ!

講師

J-VILLAGE  
総料理長

西 芳照 氏

南相馬市小高区出身。  
原町高校卒業後、料理の道へ進み、和食の頂、  
京料理の心技を極めた懐石を得意とする。  
今年6月に開催されたサッカーW杯においては、  
日本代表専属シェフとして選手の活躍を陰ながら  
支える。

**場 所** ふれあいセンターなみえ

**時 間** 10:00～14:00

**対象者** 中高生男子30名限定

**申込期限** 9月13日(月)

**参加費** 500円(材料費等)

※詳しくは、お問い合わせください。



**9/25 (土)**  
を支援したシェフによる  
クッキングスクール  
**参加者募集中!!**

# サムライジャパン

## Kick Off The Cooking

申・問 企画調整課  
TEL 0240-34-0246  
主催 浪江懇談会・福島県男女共生センター・浪江町

ここから下は広告です。

## 不要なタイヤ無料処分します

**持込限定** 9月11日(土)  
午前9:00～午後3:00まで

お車の持ち込みも大歓迎!! 高価買取致します。

- ※ お一人様10本まで 乗用車サイズのタイヤに限りです。
- ※ 自転車・鉄くず受け付けます。※スパイクタイヤは除く
- ※ アルミホイールはどんなものでも買取致します。
- ※ 中古パーツも扱っております!
- ※ 業者様のお持ち込みは、お断りさせていただきます。



～お車の査定を無料にて行っております、お気軽にどうぞ～



廃車・事故車を無料査定! 高価買取!  
廃車・不動車 事故車 解体車 過走行車 水没車  
お問い合わせはフリーダイヤルで 0120-814-565  
浪江町高瀬字小高瀬迫189-2 (株)ナプロクシマ

## 甘～いもぎたてのなみえの梨 全国へ直送します

★出荷予定時期★

- 幸水 8月末～9月上旬
- 豊水 9月中旬～下旬
- あきづき 9月末～10月上旬
- 新高 10月上旬～10月中旬



木村正廣果樹園

福島県双葉郡浪江町大字立野字原586

TEL (FAX) 0240-34-6591

## 広報なみえ 広告募集中

	規 格	掲載料
1号広告	縦47mm×横88mm	10,000円
2号広告	縦47mm×横178mm	20,000円
3号広告	縦95mm×横88mm	20,000円

※ 詳細は、お問い合わせください。

問 総務課行政係 TEL 34-0235



ともに築こう安心のまち  
福島県最東端のまち 東経141度2分49秒

# なみえ

平成22年9月 No.539  
毎月1回1日発行

発行・編集 福島県浪江町役場総務課  
福島県双葉郡浪江町大字幾世橋字六反田7番地2  
TEL 0240-34-2111代 FAX 0240-35-5352  
http://www.town.namie.fukushima.jp  
syosei@town.namie.lg.jp

