

問合せ
申込み
電話
ファクス
メールアドレス
ホームページアドレス
フリーダイヤル

平成28年度以降の子育てに関する状況調査を実施します

町は子育てに関する事業検討と現状の把握のため、来年度（平成28年4月）の予定や要望等を調査します。ご協力よろしくお願ひします。

提出期限

1月29日(金)まで
※この調査票は、平成22年4月2日から平成27年11月30日までに生まれたお子さんと、12月15日(火)までに届け出の確認がとれた保護者へ送付します。
※平成27年11月30日(月)現在で浪江町に登録されている避難先

相馬税務署からのお知らせ

平成27年分の所得税等の確定申告書作成会場

平成27年分の所得税（および復興特別所得税）、消費税および贈与税の確定申告期の申告書作成会場を次のとおり開設します。

申告書作成会場

相馬市振興ビル
(相馬市中村字塚ノ町65-16)

開設期間等

- 2月1日(月)～3月15日(火) 9時～16時
- ※1 申告書作成会場の開設期間前と開設期間中は、相馬税務署内には会場を開設しません。
- ※2 開設期間中は、申告相談の予約受付は行いません。
- ※3 南相馬市内には税務署の申告書作成会場は開設しません。
- ※4 土・日・祝日は、作成会場を開設しません。
- ※5 開設期間内に申告書作成を終えられるよう、お早目のご来場をお願いします。

確定申告書の便利な作成方法

申告書作成会場は大変混雑し、長時間お待ちいただく場合があります。来署せずに確定申告書等を作

の住所へ送付します。
関係
教育委員会事務局子育て支援係
TEL 0243(62)0170

平成27年度浪江町重度心身障がい児童福祉手当の申請を受け付けています

この手当は、20歳未満の重度心身障がい児童を養育し、かつ生計を維持する者に対し、その生活と福祉の増進を図る目的で支給するものです。
支給の対象となる方には書類を郵送しますので、ご連絡ください。

成することができず、ぜひ国税庁ホームページの「確定申告書作成コーナー」をご利用ください。
特に、収入が給与または公的年金のみの方には、専用の「給与・年金画面」が新たに加わり、入力方法がより簡単で分かりやすいです。

※「作成コーナー」で作成した申告書は紙に印刷し、税務署へ郵送等により提出することができます。
【国税庁ホームページ】
http://www.nta.go.jp

相馬税務署

〒976-8602
相馬市中村字曲田92-2
TEL 0244(36)3111(代表)
(最初に自動音声で案内が流れます)

浪江町役場での確定申告受付

浪江町役場での所得税等の確定申告受付については2月中旬から予定しています。日程等の詳細は広報なみえ2月号に掲載します。

TEL 0243(62)4735
浪江町民税務課係

仮設津島診療所のお医者さん

TEL 0243(24)1431

診療時間 午前：9時～12時
午後：14時～16時

- 1月
- 4日(月) 関根(午前)・JCHO(内科)・佐川(午後)・峯廻(内科)
- 5日(火) 関根・岡和田(小児外科)・峯廻(内科)
- 6日(水) 関根・西・福島医大(午前(整形外科)・村松(午後(内科)
- 7日(木) 関根・今村(婦人科)・木村(皮膚科)
- 8日(金) 関根(午前)・玉井・佐川(午後)・峯廻(内科)
- 12日(火) 関根・岡和田(小児外科)・峯廻(内科)
- 13日(水) 関根・西・福島医大(午前(整形外科)・村松(午後(内科)
- 14日(木) 関根・今村(婦人科)・宗像(JCHO)(内科)
- 15日(金) 関根(午前)・玉井・佐川(午後)・峯廻(内科)
- 18日(月) 関根(午前)・JCHO(内科)・佐川(午後)・峯廻(内科)
- 19日(火) 関根・岡和田(小児外科)・峯廻(内科)
- 20日(水) 関根・西・福島医大(午前(整形外科)・村松(午後(内科)
- 21日(木) 関根・宗像(JCHO)(内科)・木村(皮膚科)
- 22日(金) 関根(午前)・玉井・佐川(午後)・峯廻(内科)
- 25日(月) 関根(午前)・JCHO(内科)・佐川(午後)・峯廻(内科)
- 26日(火) 関根・岡和田(小児外科)・峯廻(内科)
- 27日(水) 関根・西・福島医大(午前(整形外科)・村松(午後(内科)
- 28日(木) 関根・今村(婦人科)・木村(皮膚科)
- 29日(金) 関根(午前)・玉井・佐川(午後)・峯廻(内科)
(都合により変更あり)

* J C H O : 独立行政法人地域医療機能推進機構

浪江町応急仮設診療所のお医者さん

TEL 0243(24)1431

- 診療時間 4月～11月 9時30分～15時
12月～3月 10時～15時
- 場所 浪江町役場本庁舎内
- 診療体制 月・火・金・土曜日…災害医療センター医師
水・木曜日…津島診療所 峯廻医師
日曜日…相馬郡医師会医師
※医師1名、看護師1名ずつ常駐
- 診療内容 けが、病気等の初期応急手当

支給対象者

- 平成28年1月1日現在、浪江町に住所を有し、次の①～③のいずれかに該当するその保護者
- ① 特別児童扶養手当1級を受給している児童
- ② 身体障害者手帳1級・2級・3級(内部障害)を所持する児童
- ③ 療育手帳Aを所持する児童

支給金額

児童1人につき2万円

支給時期

3月未予定

申請期限

3月4日(金)

申請期間

※郵送の場合、消印有効

申請先

浪江町役場本庁舎

TEL 0243(62)4737

放射線測定器(精密博士)の校正はお済みですか

町で各世帯に配布した放射線測定器(精密博士)は、精密機械であり性能を維持するため、年1回定期的に点検・校正が必要です。

郵送で申込み場合

ゆうパックの袋・気泡緩衝材・送り状(着払い)を送付しますので、連絡先までお問い合わせください。

連絡先

TEL 024(573)2545
TEL 024(573)2544
FAX 024(573)2544

申込みで申込み場合

役場二本松事務所(健康保険課、役場本庁舎、各出張所窓口へ申込み書を添えてお持ちください。

点検・校正についてご不明な点は、健康保険課までお問い合わせください。

TEL 0243(62)0173
健康保険課放射線健康管理係



食品検査員を募集しています

浪江町は、食品放射能測定検査員を下記のとおり募集しています。

雇用形態	賃金支弁職員(臨時職員) 雇用期間の定めあり 平成28年2月1日～平成28年3月31日
勤務地	浪江町役場本庁舎 (浪江町大字幾世橋字六反田7-2) 若干名
勤務時間	8時30分～17時15分
仕事内容	●窓口対応 ●データ入力事務 ●電話対応 ●食品検査事務 他
応募資格	●高卒以上 ●要普通自動車免許 ●パソコン操作ができる方 ●上記勤務地まで通勤が可能な方
休日等	●土・日・祝日 ●年末年始
雇用条件	給与：浪江町賃金支弁職員雇用等管理規定による 通勤手当あり(上限有) 雇用、公災、厚生、健康保険加入
応募方法	履歴書を下記住所までご郵送ください。 1月15日(金)必着。 書類選考の後、採用候補者に対して面接による審査を行います。日時・場所については採用候補者に別途ご連絡します。

生活支援課生活安全係
〒964-0984 福島県二本松市北トロミ573番地
TEL 0243(62)0151

ビジネスマナー・パソコン基礎講座

就職後
基礎編

「パソコン操作の基礎」と「ビジネスマナー」の両方が学べます。(受講日数10日間)

【福島会場】 定員20名

1/25(月)～2/5(金) 締切：1/18(月)
9時20分～16時

福島県青少年会館(福島市黒岩)

●ビジネスマナー・パソコン基礎講座
スマホサイト用QRコード



“ほめ達”思考トレーニング講座

コミュニ
ケーション
能力講座

起こる出来事の価値を発見することができます。他人および自分を認め、あなたもほめる達人に変われます。(定員各会場20名程度)

▷時間

各会場 13時30分～15時30分(受付13時～)

【二本松会場】

1/14(木) 締切：1/8(金)

福島県男女共生センター(二本松市郭内)

【いわき会場】

1/28(木) 締切：1/25(月)

いわき産業創造館-LATOV-(いわき市平)

【郡山会場】

2/4(木) 締切：2/1(月)

郡山市中央公民館(郡山市麓山)

●“ほめ達”思考トレーニング講座
マホサイト用QRコード



資格取得講座の受講者を募集しています

除染等業務作業従事者講習(各会場50名程度)

▷対象

- 申込み時点で、満18歳の年齢に達している方
- 暴力団関連企業等に所属していない方

▷時間

各会場 9時20分～17時(受付：9時～)

【郡山会場】

1/22(金) 締切：1/12(火)

郡山市労働福祉会館(郡山市虎丸町)

【福島会場】

1/28(木) 締切：1/15(金)

パルセいざか(福島市飯坂町)

※申込みには身分証明書(運転免許証等)写しの添付が必須です。

●除染等業務作業従事者講習スマホサ
イト用QRコード



除染等業務作業指揮者講習(各会場50名程度)

▷対象

- 申込み時点で、満18歳の年齢に達している方
- 暴力団関連企業等に所属していない方
- 除染等業務従事者講習を修了された方(必ず修了証のコピーを添付してお申し込みください)

▷時間

各会場 9時20分～17時(受付：9時～)

【郡山会場】

1/19(火) 締切：1/8(金)

郡山市労働福祉会館(郡山市虎丸町)

【福島会場】

1/27(水) 締切：1/14(木)

パルセいざか(福島市飯坂町)

●除染等業務作業指揮者講習スマホサ
イト用QRコード



申込み方法

FAX、郵送、ホームページのいずれかでお申込みください。

※先着順ではありません。申込み締切後、一定の選考にて受講者を決定します。

※応募多数の場合は、早めに応募を締め切る場合がありますので予めご了承ください。

※申込みには身分証明書(運転免許証等)写しの添付が必須です。

各種講座や職場体験、就職相談についての詳しい内容は、ホームページをご覧ください。窓口までお問い合わせください。

問 浪江窓口

TEL 0243(24)9310 FAX 0243(24)9315

URL <http://fkoyou.net/>

働きたいネット で検索

●ホームページトップQRコード



厚生労働省福島労働局委託事業「福島雇用促進支援事業」 福島広域雇用促進支援協議会からのお知らせ

当協議会の面接会、各種セミナー・講習会へご参加いただいた方(雇用保険受給者)で、証明書が必要な方へ参加証明書を発行します。

*いずれのセミナーも FAX、電話、ホームページのいずれかでお申込みください。(左頁下段参照)

ふくしまで働きませんか セミナー

就職前
基礎編

「履歴書」「応募」「面接」の悩みに
応えます。(定員10名程度)

【いわき会場】

1/21(木) 締切：1/20(水)

13時～16時(受付：12時30分～)

株式会社アカデミー(いわき市中央台)

●ふくしまで働きませんかセミナー
マホサイト用QRコード



笑いの先に“就職”あり!

就職活動での悩みや逆境をユーモアに置き換えて、
ポジティブに前に歩き出し、就職活動をスタート
しましょう!(各会場10名程度)

【郡山会場】

2/25(木) 締切：2/24(水)

13時30分～15時30分(受付：13時～)

郡山市立中央公民館(郡山市麓山)

●笑いの先に“就職”ありセミナー
マホサイト用QRコード



自分再発見セミナー

「自分はどんな仕事に向いているのかな?」と
悩みの方へ性格診断テストを使って、自分を振り
返ります。気づかなかった自分の強みを再発見
し、就職につなげましょう。(各会場20名程度)

▷時間

各会場 13時30分～15時30分(受付：13時～)

【二本松会場】

1/19(火) 締切：1/14(木)

福島県男女共生センター(二本松市郭内)

【福島会場】

2/9(火) 締切：2/4(木)

福島広域雇用促進支援協議会(福島市中町)

【郡山会場】

3/8(火) 締切：3/3(木)

郡山市民交流プラザ(郡山市駅前)

●自分再発見セミナースマホサ
イト用QRコード



合同就職面接会を 開催します

入退場
自由

【郡山会場】

1/22(金)

ビッグパレットふくしま

多目的展示ホールB(郡山市南2丁目52)

●パネルディスカッション

12時30分～13時45分

●面接会 14時～16時

●参加企業40社程度(予定)

●当日、東京方面からバスを運行します(無料)。
※パネルディスカッションは、企業の特徴、業
界特有の厳しさ・楽しさ、求められている人
材、採用者側と応募者側の目線等の内容を予
定しています。

●合同就職面接会郡山会場スマホサ
イト用QRコード



【相双会場】

2/10(水)

ウエディングパーク相馬フローラ

(相馬市馬場野福迫391-2)

●面接会 13時～15時30分

●参加企業30社程度(予定)

※詳細は当協議会ホームページをご
覧ください。

●合同就職面接会相双会場スマホサ
イト用QRコード



南相馬企業見学バスツアー

開催予告

2/18(木)～19(金)、6社予定

- 1日目 企業見学3社、2日目 企業見学3社
- 東京、山形からバスを運行予定です(無料)。
- 宿泊をご希望の場合、宿泊費がかかります。
- 1日のみの参加も可能です。

※詳細は当協議会ホームページをご覧ください。

ガラスバッジの返却をお願いします

町は町民の健康管理を目的として、バッジ式線量計（ガラスバッジ）を貸し出しています。3か月ごとの測定になりますので、平成27年10月～12月までのガラスバッジは使用の有無にかかわらずご返却ください。

▽返却方法

12月下旬に送付した平成28年1月～3月まで使用するガラスバッジに同封されていた、返信用封筒（長瀬ランダムウェア株式会社宛）でのご返送ください。その他、不明な点はお問い合わせください。

☎ 健康保険課放射線健康管理係
0243(62)0173

甲状腺検査を実施しています

東日本大震災当時40歳以下の浪江町民を対象に、町独自の甲状腺検査を実施しています。予約制ですので、検査を希望される方は事前にご連絡ください。

▽検査対象者

①震災当時19歳以上40歳以下の

方で、検査を受けたことがない方

②震災当時18歳以下（平成24年4月1日までに生まれた方）で、平成26年度に福島県立医科大学で実施した検査を受けている方

▽費用 無料

☎ 浪江町国民健康保険仮設津島診療所
0243(24)1431

※震災当時18歳以下（平成24年4月1日までに生まれた方）で、平成26年度に福島県立医科大学の検査を受けていない方は、同大学で実施する検査を受けていただくこととなります。

☎ 福島県立医科大学放射線医学県民健康管理センター
024(549)5130

県バスによる内部被ばく検査（ホールボディカウンター）を実施します

町は町民の長期的な健康管理と放射線による健康影響の不安軽減を目的として、全ての町民を対象に内部被ばく検査（ホールボディカウンター）を実施しています。

県による車両搭載型ホールボディカウンターの検査を相馬市（大野台第8応急仮設住宅集会所）、南相馬市（南相馬出張所）、いわき市（なみえ交流館）で実施します。

検査日程は次のとおりです。

▽日程

- 相馬市
2月1日（月）～8日（月）
（休み4日、5日）
 - 南相馬市
2月12日（金）～22日（月）
（休み16日、17日）
 - いわき市
2月26日（金）～3月19日（土）
（休み3月2日、3日、9日、10日、16日、17日）
- 完全予約制ですので、検査を希望される方は健康保険課までご連絡ください。

▽受付期間

- 相馬市
1月8日（金）～22日（金）
 - 南相馬市
1月15日（金）～29日（金）
 - いわき市
1月22日（金）～2月19日（金）
- ☎ 健康保険課放射線健康管理係
0243(62)0173


なみえタブレット 通信

タブレットで「新年のご挨拶」を出してみませんか？

しばらくお会いしていないご友人、居所がわからなくなってしまったご友人等はいませんか？連絡先を調べて年賀状を出そうと思っても、ふだんは忙しくて手が回らないものですね…。

でも、今年はタブレットがあります！ぜひ、新年のご挨拶をタブレットを出してみませんか？あなたの投稿を待っている方がいるはず！

投稿方法は簡単です！

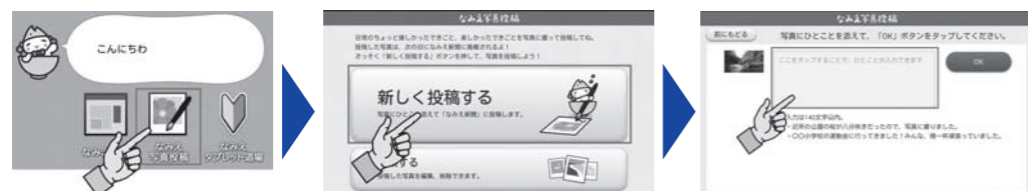
①タブレットのカメラボタン  で写真を撮ります。



写真はイメージです。

②「なみえ写真投稿」を使って、写真にコメントをつけて投稿してください。

※投稿された新年のご挨拶は、なみえ新聞に掲載され、町民だけが閲覧できます。町民以外の方は見ることはできませんのでご安心ください。



なみえ新聞の隣のコスモスのボタンを押します。

「新しく投稿する」を押します。画面の流れに沿って操作してください。

写真にひとことコメントを添えます。四角を一度押すと文字を入力できます。

今年こそタブレットを使えるようになりたい！という方へ

「いつか使えるようになりたいとは思っているんだけど…」と思いつつ、なかなかチャンスがないと、押し入れにしまっている方いませんか？そんな方に朗報です。

役場からタブレットの出前講座にかけつけます！

教えて欲しいけど人数集められない、とお悩みの方も、ぜひ一度ご連絡ください。

タブレットを使って家族、友人とつながる！



私たちが伺います！

<おことわり> タブレットの申込み受付は、平成27年12月31日（消印有効）で終了しています。

☎ 復興推進課 情報統計係 ☎ 0243(62)4731 ☎ 0243(22)4218

ここからは広告です。

田村市船引町で営業しています。
サンプラザ観光 特選バスツアー
★2/27(土) につぼん演歌の夢祭り2016仙台公演！
参加旅費：大人¥20,000 S S席利用 夕食お弁当付
★3/6(日)～7日(月) 河津さくらと名宿ホテル銀水荘の旅！
参加旅費：大人¥35,000-
心に残る旅の思い出作りをお手伝いさせていただきます。
(株)サンプラザ観光 福島県知事登録旅行業 第2-349号
〒963-4312 福島県田村市船引町船引字原田9
TEL:0247-73-8097 FAX:0247-73-8098
代表取締役 先崎 教一郎

◆正社員募集中！◆
社会保険・厚生年金保険・雇用保険完備※福利施設完備
みんなで力を合わせて 浪江町を取り戻そう！
日化ボード株式会社
〒979-1512 浪江町大字北幾世橋字北原 16
Tel.0240-35-2546 Fax.0240-35-2547

平成28年度 予備自衛官補を募集します

自衛隊福島地方協力本部は、次のとおり予備自衛官補を募集します。

募集項目	予備自衛官補（一般）	予備自衛官補（技能）
受付期間	平成28年1月8日（金）～4月8日（金）	
募集人員	東北方面隊管内（約100名）	東北方面隊管内（約20名）
応募資格 (平成28年7月1日現在)	18歳以上34歳未満（男女）	18歳以上で国家免許資格等を有する者 技能に応じ53歳～55歳未満（男女）
試験期日	平成28年4月15日（金）、16日（土）、17日（日）、18日（月）、19日（火）のいずれか1日を指定	
試験内容	筆記試験（国語、数学、理科、社会、英語、作文）、口述試験、適性検査、身体検査	筆記試験（小論文）、口述試験、適性検査、身体検査
合格発表	平成28年5月20日（金）	
受験会場	受付時にお知らせします。	
合格者の取扱い	合格者は、採用候補者名簿に記載され、上位者から順次採用予定者となります。	

※技能応募に必要な資格や受験案内の配布および試験に関する内容は、右記の地域事務所にお問い合わせください。

☎ 自衛隊福島地方協力本部相双地域事務所
〒975-0033 南相馬市原町区高見町1丁目142-2
TEL・FAX 0244(23)4712

うつを学ぶ家族の相談会公開講座を開催します

うつ病の治療は、症状の改善と同時に「再発を予防」するための対応も大切です。うつ病の再発を予防するためには、規則正しい生活習慣と、その人の「考え方」「心」「身体」「行動」パターンの修正・改善が重要です。

例えば、生活習慣の改善のため本人に運動を勧めるとき、ご家族はどう声をかければよいのでしょうか。一緒に学んでみませんか。皆さまのご参加をお待ちしています。

▽日時
1月18日(月) 13時30分～15時

▽場所
相双保健福祉事務所
2階大会議室
(南相馬市原町区錦町1-30)

▽対象者
うつ病の方のご家族をはじめ、誰でも参加できます。

▽参加費 無料

申・固相双保健福祉事務所障がい者支援チーム
TEL 0244(26)1132

※公開講座終了後、家族相談を行います。うつ病の方の家族のみ参加可能です。事前にお申込みください。

心の健康相談を実施しています

のみ参加可能です。事前にお申込みください。

相双保健福祉事務所は、さまざまな心の問題でお困りの方、またその家族を対象に、精神科医による「心の健康相談」を実施しています。

自分ひとりで悩まず、気軽にご相談ください。秘密は厳守します。※相談は無料。事前にお申込みください。

▽日時
1月19日(火) 14時～16時

▽場所
新地町保健センター

申・固相双保健福祉事務所障がい者支援チーム
TEL 0244(26)1132

日本政策金融公庫からのお知らせ

■東日本大震災復興特別貸付被災地で創業される方に対して、特別な融資制度を用意しています。

①被災地で創業される方は、1

千万円を限度に利率を0.5%引き下げ。

②震災の影響により離職し創業される方は、1千万円を限度に当初3年間は利率1.4%引き下げ、4年目以降は利率を0.5%引き下げ。

*詳しくはお問い合わせください。

TEL 0120(154)505

平日9時～19時

■被災地における出張相談

関係機関(管内の商工会、JA等)と調整し、各地で出張相談や説明会を順次実施しています。融資相談および返済相談に関する問い合わせに対応しています。

スケジュール等、詳しくは日本公庫ホームページをご覧ください

ただか、お近くの支店までお問い合わせください。

URL <http://www.jfc.go.jp/n/earthquake/index.html>

■国の教育ローン制度

高校や大学等への入学・在学中にかかる費用を対象とした「国の教育ローン」を扱っています。

詳しくは「国の教育ローン」で検索または教育ローンコールセンターへお問い合わせください。

TEL 0570(008656)

避難状況 (11月30日現在)

都道府県	人数	対10/31	都道府県	人数	対10/31
北海道	69	0	滋賀県	3	0
青森県	40	0	京都府	32	0
岩手県	42	6	大阪府	56	-1
宮城県	772	3	兵庫県	19	0
秋田県	65	0	奈良県	6	0
山形県	176	-3	和歌山県	0	0
福島県	14,514	-9	鳥取県	1	0
茨城県	1,005	-4	島根県	5	0
栃木県	469	0	岡山県	23	0
群馬県	167	4	広島県	13	0
埼玉県	738	7	山口県	0	-1
千葉県	542	-1	徳島県	1	0
東京都	904	-6	香川県	3	0
神奈川県	450	-1	愛媛県	13	0
新潟県	439	0	高知県	6	0
富山県	12	0	福岡県	21	0
石川県	32	0	佐賀県	5	0
福井県	12	0	長崎県	12	0
山梨県	52	-1	熊本県	6	0
長野県	55	0	大分県	5	0
岐阜県	17	0	宮崎県	8	0
静岡県	58	0	鹿児島県	7	0
愛知県	33	2	沖縄県	20	0
三重県	9	0	国外	12	0

なりすまし詐欺にご注意ください

—双葉警察署からのお願い—

息子や孫を名取るオレオレ詐欺被害が多発しています

電話で「のどが痛い」「携帯電話番号が変わった」「バッグをなくした」「会社の金を使い込んだ」「不倫して示談金が必要だ」などと話してくるのは詐欺ですので、十分注意してください。

警察では被害防止のため、次の点について注意を呼びかけています。

- 普段から実の息子さんと「合い言葉」を決めておく。
- 留守番電話機能を活用し、電話の相手を確認してから電話に出る。
- 金を請求する電話は、信用しないですぐ切る。
- 電話を切ったら、すぐ警察や家族等に通報、相談する。

不審な電話などがあつたら、すぐ110番が警察署へ通報してください。

双葉警察署(榎葉町) TEL 0240(25)1500
浪江分庁舎(浪江町) TEL 0240(34)2141

消防署からのお知らせ

謹んで新年のお祝辞を申し上げます



本年もより一層の火の用心
よろしくお願いいたします。
皆様のご健康とご多幸をお祈り申し上げます。

年末年始の救急事故を減らしましょう



年末年始は、餅などによる窒息事故が多くなります。年間を通じて「不慮の窒息」による死者数の85%以上を65歳以上の高齢者が占めており、特に1月の高齢者が占める割合が約90%となっています。不慮の窒息事故を防ぐためには周りの方の協力も必要です。特に高齢者がいるご家庭は、餅を小さく切り、食事の様子を見るなど注意を払うようにしましょう。

もしも食べ物が詰まったら…

右の図は「チョークサイン」と言います。窒息を起こし、呼吸が出来なくなったことを知らせる世界共通のサインです。いざという時のためにこのサインを覚えておき、そのような方を見つけたら、いち早く周りの方に知らせましょう。



チョークサイン

異物除去の方法

下の図は「背部叩打法」といいます。もし異物を喉に詰まらせた場合、取り除くことが出来る可能性があります。この方法をしっかり覚えておきましょう。

背部叩打法



●詰まらせてしまった人の後方から片手で胸と下あごを支えてうつむかせ、もう片方の手の付け根部分で肩甲骨の間を強く迅速に叩く。

●乳児の場合は、片腕の上に寄せ、手のひらであごを支えながらうつむかせ、同様に肩甲骨の間を付け根部分で強く叩く。

火事と救急は119番

浪江消防署 TEL 0240(34)7360
富岡消防署 TEL 0240(25)2119



ここからは広告です。

「うまく話せないかも…」「これって法律問題なのかな?」「誰に相談すればいいの?」「我慢すれば…」
⇒そんな悩みをお持ちの方、一人で抱え込まないで、まずはお電話を。

二本松法律事務所

(弁護士・井上 航) TEL: 0243-23-0795(予約制)
初回は相談無料。土曜日にも相談対応します。
*よるず法律相談もお気軽にご相談ください。月~土 9:00~17:00
二本松市若宮2-163-1 NTT二本松ビル4階 (警察署隣・NTTドコモ右脇入口) (電話受付は平日のみ)

わたしたちのまち

(平成27年11月末現在)

人口	18,812人
男	9,153人
女	9,659人
世帯数	7,064戸

固 町民税務課住民係 TEL 0243(62)0129

お誕生

出生届は14日以内に

こどもの名(性別) 親の名 住所

9月

鈴木 爽介 男 英紀・咲季 請戸

10月

菅野 愛莉 女 直哉・碧 権現堂

11月

根本 治明 男 敬一・美寿 北幾世橋

二宮 颯太 男 貴男・美奈 請戸

渡部 愛海 女 怜史・潤子 北幾世橋

吉岡 幸大 男 卓也・友里 樋渡

島田 星愛 女 勇・陽花 権現堂

横山 瑛士 男 竜二・莉衣 田尻

お悔み

死亡届は7日以内に

死亡者名 年齢 住所

10月

近藤 ジン 98歳 大堀

小峰 まつの 59歳 大堀

11月

門馬 ヨシ 88歳 津島

小山 英吉 84歳 高瀬

小野田 正之 71歳 田尻

猪狩 武男 64歳 牛渡

柳 沼松野 94歳 川添

花房 リキ 96歳 苅宿

渡部 貞信 74歳 請戸

山形 リイ子 86歳 請戸

紺野 満 80歳 南津島

國分 俊男 88歳 室原

お誕生・お悔み欄には、連絡がとれた方の掲載しています。住民票を町外に異動された方で、掲載希望の方はご連絡ください。

固 復興推進課情報統計係 TEL 0243(62)4731

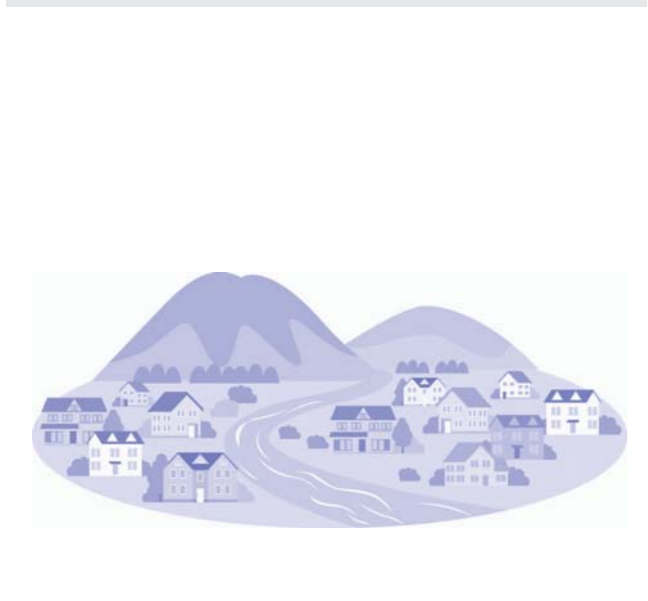
避難区域内の ゲルマニウム半導体検査結果

町が福島県に依頼し実施した避難区域内の取水場のゲルマニウム半導体検査結果をお知らせします。

区分	採取月日	採取地	検査結果
原水	11月17日	小野田取水場	不検出
		苧野取水場	不検出
		大堀取水場	不検出
浄水	11月17日	役場臨時給水所	不検出

ゲルマニウム半導体検出器は、ゲルマニウムが持つ半導体（温度などの条件変化によって電気を通す率が変化する物質のこと）としての性質を利用して、水や食品などに含まれる微量の放射線（γ線）を測定し、放射性物質の種類やその量を測定する分析機器です。

☎ 復旧事業課上下水道係 ☎ 0240 (34) 0234



食品の放射能簡易分析結果

町は、食品中の放射性物質を測る機器を配備し、さまざまな食品等の安全安心のため放射性物質測定を実施しています。

■11月の分析結果（上竹倉庫受付分）

区分	検体数	検出された検体数	品名
野菜	22	0	100 ベクレル/kg 以上 柚子
果実	68	15	
魚	0	0	
山菜、きのこ類	1	0	
米	2	0	
その他	2	0	
水（井戸水・湧水等）	2	0	
合計	97	15	

■11月の分析結果（浪江町役場本庁舎受付分）

区分	検体数	検出された検体数	品名
野菜	10	0	100 ベクレル/kg 以上 柚子
果実	44	7	
魚	0	0	
山菜、きのこ類	1	0	
米	0	0	
その他	1	0	
水（井戸水・湧水等）	6	0	
合計	62	7	

食品衛生法における基準値（セシウム134、セシウム137の合算値）
●一般食品……100ベクレル/Kg ●飲用水……10ベクレル/Kg
●牛乳……50ベクレル/Kg ●乳幼児食品……50ベクレル/Kg

※浪江町内の食品は避難指示解除準備区域および居住制限区域のものを受付しています。

食品の簡易測定は、随時受付しています。ご希望の方は、お問い合わせください。

☎ 申・問 上竹倉庫事務所 ☎ 0243 (23) 4774

町内モニタリングポスト測定結果

原子力規制委員会が町内94か所に設置したモニタリングポストの測定結果をお知らせします。

*原子力規制委員会放射線モニタリング情報 ☎ http://radioactivity.nsr.go.jp/map/ja/

*定期点検や通信回線の不具合等により「調整中」となる場合があります。

(単位: μSv/h)

地区	測定地点	12月1日	12月15日
浪江	旧法務局	0.23	0.22
	浪江町役場	0.08	0.09
	権現堂集会所	0.22	0.22
	新町ふれあい広場	0.27	0.27
	浪江消防署	0.16	0.17
	請戸川土地改良区	0.19	0.20
	浪江小学校	0.37	0.22
	JR浪江駅前	0.57	0.56
	ふれあいセンター	0.74	0.67
	中央公園	0.64	0.33
	双葉地方森林組合浪江事業所	0.64	0.62
	国玉神社	3.23	3.26
	上ノ原配水場近傍	2.23	2.18
	川添葉山会館	1.65	1.64
	浪江中学校	3.13	2.07
	南上ノ原町営住宅	1.02	0.83
	中上ノ原町営住宅	1.62	調整中
しらうめ荘	0.74	0.33	
幾世橋	樋渡牛渡集会所	1.96	1.94
	高瀬浄化センター	0.16	0.15
	丈六公園	1.69	1.69
	高瀬多目的集会所	0.17	0.17
	佐屋前公民館	0.54	0.48
	浪江東中学校	0.14	0.13
	幾内中継ポンプ場	0.23	0.22
	幾世橋集会所	0.10	0.11
	幾世橋消防屯所	0.12	0.13
	百間沢集会所	0.12	0.12
	幾世橋小学校	0.23	0.13
	浪江町公民館幾世橋分館	0.09	0.09
	浪江浄化センター	0.23	0.23
	大字棚塩字北棚地内	0.15	0.15
	棚塩霊園	0.12	0.12
	北棚塩総合集会所	0.08	0.08
	マリパーク	0.16	0.17
	棚塩集会所	0.07	0.07
	大字棚塩字中舁倉地内	0.09	0.10
	大平山避難場所	0.26	0.27
	浜街道高瀬街道交差点付近	0.15	0.16
	浜街道境松付近	0.22	0.22
大字請戸集会所	0.06	調整中	
請戸小学校	0.13	0.13	
大堀	小丸多目的集会所	12.02	11.84
	やすらぎ荘	11.21	11.16
	井手多目的研修センター	3.00	調整中
	未森中継ポンプ場	2.04	2.07
未森集会所	2.69	2.70	

地区	測定地点	12月1日	12月15日	
大堀	アクセスホームさくら	1.35	1.34	
	田末消防屯所	1.62	1.62	
	田尻集会所	0.84	0.83	
	陶芸の杜おおぼり	4.90	4.85	
	大堀総合グラウンド	1.25	1.26	
	大堀小学校	1.67	1.61	
	小野田集会所	1.00	調整中	
	谷津田集会所	0.52	0.54	
	大字谷津田字乱塔前地内	1.29	1.30	
	谷津田取水場入口	0.69	0.69	
	酒井集会所	1.66	1.65	
	室原田子平墓地	0.58	0.61	
	室原北向集会所	2.07	2.05	
	室原上組集会所	3.36	3.33	
	家老集会所	3.73	3.73	
	室原公民館	1.88	1.89	
	上立野公民館	1.67	1.62	
	苧野配水場	1.52	1.52	
	立野中多目的集会所	1.80	1.78	
	下立野消防屯所	0.40	0.38	
	苧野	浪江公民館苧野分館	2.14	2.12
		苧野小学校	0.40	0.40
苧野公民館		1.30	調整中	
加倉運動公園		2.60	2.58	
福島県浪江ひまわり荘		1.29	1.30	
加倉集会所		1.31	1.29	
酒田集会所		0.46	0.45	
浪江高等学校		0.26	0.25	
西台消防屯所		0.16	0.17	
藤橋消防屯所		0.16	0.16	
大柿ダム管理事務所		1.03	1.04	
津島		羽附集会所	0.38	0.37
		大字津島集会所	1.21	1.12
		浪江町立津島小学校	2.06	2.16
		浪江町立津島中学校	1.04	0.98
		福島県立浪江高等学校津島校	5.02	5.00
		下津島集会所	2.45	2.35
	大字下津島字大和久地内	5.14	5.08	
	津島活性化センター	0.54	0.52	
	南津島上集会所	2.61	2.62	
	南下コミュニティセンター	2.92	調整中	
	赤宇木集会所	3.81	3.81	
	葛久保集会所	4.80	4.80	
	手七郎集会所	4.42	4.35	
	大柿簡易郵便局(葛尾村営バス停脇)	6.80	6.80	
昼曾根消防屯所	5.58	5.96		
沢先集会所	1.69	1.72		

町内空間線量測定結果

☎ 帰町準備室危機防災係 ☎ 0240 (34) 0229

上記モニタリングポストが設置されていない箇所の空間線量測定結果をお知らせします。シンチレーション式サーベイメータにより、地上1m地点の測定値を掲載しています。

(単位: μSv/h)

地区	測定地点	測定値	地区	測定地点	測定値	地区	測定地点	測定値	
浪江	新町セブンイレブン付近	0.17	請戸	請戸小学校	0.13	苧野	加倉ローソン付近	1.99	
	常磐線陸橋東側	0.29		中浜消防屯所付近	0.09		藤橋字善明迫地内	0.15	
	常磐線陸橋西側	1.78		両竹消防屯所付近	0.15		藤橋不動尊前	0.23	
	川添字小丸田地内	2.72		小丸字赤下地内	2.54		津島字水境地内	1.34	
幾世橋	国道6号高瀬交差点付近	0.11	大堀	小丸字三程地内	0.81	津島	津島字仲野作地内	3.77	
	高瀬字小高瀬迫地内	0.53		畑川集会所	1.55		津島字谷津地内	4.34	
	貴布祢	0.22		立野字根渡地内	1.43		上津島消防屯所	1.83	
	北幾世橋字町尻地内	0.25		酒田町営住宅	0.60		浪江町役場津島支所	2.78	
	北幾世橋字荒井前地内	0.15		国道114号仙人沢トンネル南側	3.90		赤宇木字柗平地内	5.77	
請戸	棚塩字弥平迫地内	0.18	苧野	室原字小菅地内	1.12	津島	昼曾根字尺石地内	5.21	
	請戸橋南側	0.19		室原字堀知木地内	1.96				
	請戸漁港	0.11		加倉ファミリーマート付近	1.68				

*測定日は平成27年12月1・2日です。

浪江町メールマガジンの 登録はお済みですか？

浪江町のホームページはほぼ毎日更新されています。最新の行政情報やイベント情報が、リアルタイムで閲覧できますので、インターネット接続が可能な方は定期的な確認をお勧めします。

また、ホームページ更新情報を一覧にしてメール配信するサービス（浪江町メールマガジン）も提供しています。こちらまでご利用ください。

浪江町ホームページ

☎ www.town.namie.fukushima.jp

浪江町メールマガジンの登録はこちらから

☎ www.town.namie.fukushima.jp/namie-ml/regist.html

「つながろうなみえ」 ご存知ですか？

浪江町が運営する公式フェイスブックページ「つながろうなみえ」は、町民の皆さんだけでなく全国の「浪江サポーター」向け情報コミュニティです。様々なイベントの事前告知や写真つきレポートのほか、各紙に掲載された浪江町民の紹介記事へのリンクなどがリアルタイムでご覧になれます。フェイスブックのアカウントを持っていない方も、インターネットに接続すれば閲覧可能です。ぜひご利用ください。

浪江町公式フェイスブックページ

「つながろうなみえ」

☎ www.facebook.com/tsunagaro.namie

いずれも、浪江町タブレットをお持ちの方には自動的に配信されます。

メールマガジン → Gmail つながろうなみえ → なみえ新聞

※タブレットのお申込み受付は、平成27年12月31日（消印有効）で終了しています。

☎ 復興推進課情報統計係 ☎ 0243(62)4731